

令和 7 年 度

事 業 報 告 書

〔自 令和 7 年 4 月 1 日〕
〔至 令和 8 年 3 月 3 1 日〕

社会福祉法人 静 友 会

神奈川県足柄上郡山北町中川 511 番地

TEL 0465-78-3838

FAX 0465-78-3839

URL <http://www.badenlife.jp>

【目 次】

I 法人本部

(1) 法人の概要	1
(2) 役員の状況	4
(3) 評議員の状況	4
(4) 理事会の開催状況	5
(5) 評議員会の開催状況	5
(6) 監事会の開催状況	6
(7) 評議員選任解任委員会の開催状況	6

II 高齢者福祉総合施設 バーデンライフ中川

1. 特別養護老人ホーム（介護老人福祉施設）

(1) 地区別・年齢別利用者状況	7
(2) 利用者の入退所状況	7
(3) 利用者の要介護認定状況	8
(4) 介護度別利用者数	9
(5) 入居待機者の現状	10
(6) 通院・入院の現状	10
(7) 利用者の日常生活動作の状況	11
(8) 利用者処遇・地域交流	12
(9) 各委員会活動等の状況	14
(10) 地域との連携	22
(11) 食生活	23
(12) 職員研修	25
(13) 防災訓練	26
(14) 直接処遇職員体制	27

2. 老人短期入所（短期入所生活介護・介護予防短期入所生活介護）

(1) 利用者の状況	28
(2) 要介護認定区分別利用状況	29
(3) 居宅別利用状況	30
(4) 山北町内外利用状況	31

III 高齢者福祉施設 バーデンライフ山北

1. グループホーム

（認知症対応型共同生活介護・介護予防認知症対応型共同生活介護）

(1) 地区別・年齢別利用者状況	32
(2) 平均年齢	32
(3) 利用者の入退居状況	32
(4) 利用者の要介護認定状況	33
(5) 介護度別延利用者数	33
(6) 医療関係状況	34
(7) 利用者処遇・地域交流	35
(8) ボランティアの状況	37
(9) 食生活	37
(10) 防災訓練	37
(11) 運営推進会議	37
(12) 外部評価	37
(13) 理美容	38

(14) 直接処遇職員体制	38
---------------	----

2. デイサービスセンター（通所介護・介護予防通所介護）

(1) 利用者総数	39
(2) 介護度別延利用者数	39
(3) 山北町内・町外利用状況	40
(4) 介護度別利用者数	40
(5) 利用者平均年齢	40
(6) 年齢別利用者数	41
(7) 居宅介護支援事業所割合	41
(8) ボランティアの状況	41
(9) 月別年間行事	42
(10) 防災訓練	42
(11) 職員体制	42

3. 居宅介護支援センター（ケアプラン作成）

(1) 介護度別利用状況	43
(2) 男女別利用状況	44
(3) 年齢別利用状況	45
(4) 介護サービス利用状況	46

4. 職員研修

(1) 施設外研修	48
(2) 施設内研修	48

IV 高齢者福祉複合施設 バーデンライフ伊勢原

1. 介護付有料老人ホーム

（特定施設入居者生活介護・介護予防特定施設入居者生活介護）

(1) 地域別・年齢別利用者状況	49
(2) 入退居の状況	50
(3) 要介護認定状況	50
(4) 介護度別延利用者数	51
(5) 通院・往診・入院の状況	51
(6) 利用者処遇・地域交流	52
(7) ボランティアの状況	53
(8) 食生活	53
(9) 防災訓練	53

2. 老人デイサービスセンター（地域密着型通所介護・介護予防通所介護）

(1) 利用者総数	54
(2) 介護度別延利用者数	54
(3) 介護度別利用者数	55
(4) 年齢別利用者数	55
(5) 利用者平均年齢	56
(6) 事業利用者数	56
(7) ボランティアの状況	56
(8) 月別年間行事	57

3. 職員研修

(1) 施設外研修	58
(2) 施設内研修	58

4. 職員体制
職員体制 59

I 法人本部

(1) 「社会福祉法人 静友会」の概要

- ①所在地 神奈川県足柄上郡山北町中川511番地
- ②代表電話番号 0465-78-3838
- ③代表者職氏名 理事長 湯川嘉一
- ④設立認可番号 神奈川県指令高施第359号（平成8年3月15日）
- ⑤法人が行う事業

◆社会福祉法の分類(種別・名称・定員)

◎第1種社会福祉事業

- ・特別養護老人ホーム（バーデンライフ中川） 定員107名

◎第2種社会福祉事業

- ・老人短期入所事業（バーデンライフ中川） 定員 6名（空床型36名）
- ・老人デイサービスセンター（バーデンライフ山北） 定員35名
- ・老人デイサービスセンター（バーデンライフ伊勢原） 定員15名
- ・認知症対応型老人共同生活援助事業（バーデンライフ山北） 定員 9名
- ・老人介護支援センター（バーデンライフ中川在宅介護支援センター）

◎公益事業

- ・居宅介護支援事業（バーデンライフ山北）
- ・有料老人ホーム（バーデンライフ伊勢原） 定員50名
- ・介護予防・日常生活支援総合事業（バーデンライフ山北） 定員35名
- ・介護予防・日常生活支援総合事業（バーデンライフ伊勢原） 定員15名

◆介護保険法の分類（種別・名称・指定番号・指定年月日）

◎施設サービス

- ・介護老人福祉施設（介護老人福祉施設バーデンライフ中川）

神奈川県1471400117号（平成12年1月11日指定）
〃（平成20年4月1日指定更新）
〃（平成26年4月1日指定更新）
〃（令和02年4月1日指定更新）
〃（令和08年4月1日指定更新）
神奈川県1471400695号（平成30年4月1日指定）
〃（令和06年4月1日更新）

◎居宅サービス

- ・短期入所生活介護（介護老人福祉施設バーデンライフ中川）

神奈川県1471400117号（平成12年3月1日指定）

〃（平成20年4月1日指定更新）

〃（平成26年4月1日指定更新）

〃（令和02年4月1日指定更新）

〃（令和08年4月1日指定更新）

- ・短期入所生活介護（ユニット型介護老人福祉施設バーデンライフ中川（空床短期））

神奈川県 1471401024号（令和元年12月1日指定）

〃（令和07年12月1日指定更新）

- ・通所介護（バーデンライフ山北）

神奈川県1471400380号（平成17年4月1日指定）

〃（平成23年4月1日指定更新）

〃（平成29年4月1日指定更新）

〃（令和05年4月1日指定更新）

- ・居宅介護支援（居宅介護支援センターバーデンライフ山北）

神奈川県1471400034号（平成11年9月1日指定）

〃（平成17年4月1日指定更新）

〃（平成20年4月1日指定更新）

〃（平成26年4月1日指定更新）

〃（令和02年4月1日指定更新）

〃（令和08年4月1日指定更新）

- ・特定施設入居者生活介護（バーデンライフ伊勢原）

神奈川県1474000534号（平成19年7月1日指定）

〃（平成25年7月1日指定更新）

〃（令和元年7月1日指定更新）

〃（令和07年7月1日指定更新）

◎地域密着型サービス（居宅サービス）

- ・認知症対応型共同生活介護（バーデンライフ山北）

神奈川県1471400380号（平成17年4月1日指定）

〃（平成23年4月1日指定更新）

〃（平成29年4月1日指定更新）

〃（令和05年4月1日指定更新）

- ・地域密着型通所介護（バーデンライフ伊勢原）

神奈川県1474000583号（平成20年5月1日指定）

〃（平成26年4月1日指定更新）

〃（平成26年4月1日指定更新）

〃（令和02年5月1日指定更新）

〃（令和08年5月1日指定更新）

◎介護予防サービス

- ・介護予防短期入所生活介護（介護老人福祉施設バーデンライフ中川）

神奈川県1471400117号（平成18年4月1日指定）

〃（平成24年4月1日指定更新）

〃（平成30年4月1日指定更新）

〃（令和06年4月1日更新）

- ・短期入所生活介護（ユニット型介護老人福祉施設バーデンライフ中川（空床短期））

神奈川県 1471401024号（令和元年12月1日指定）

〃（令和07年12月1日指定更新）

- ・介護予防認知症対応型共同生活介護（バーデンライフ山北）

神奈川県1471400380号（平成18年4月1日指定）

〃（平成24年4月1日指定更新）

〃（平成30年4月1日指定更新）

〃（令和05年4月1日指定更新）

- ・介護予防特定施設入居者生活介護（バーデンライフ伊勢原）

神奈川県1474000534号（平成19年7月1日指定）

〃（平成25年7月1日指定更新）

〃（令和元年7月1日指定更新）

〃（令和07年7月1日指定更新）

◎介護予防・日常生活支援総合サービス

- ・通所介護（バーデンライフ山北）

神奈川県1471400380号（平成18年4月1日指定）

〃（平成24年4月1日指定更新）

〃（平成30年4月1日指定更新）

〃（令和06年4月1日指定更新）

・通所介護（バーデンライフ伊勢原）

神奈川県1474000583号（平成20年5月1日指定）

〃（平成26年5月1日指定更新）

〃（平成30年4月1日指定更新）

〃（令和05年4月1日指定更新）

⑥ホームページURL <http://www.badenlife.jp>

（2）役員 の 状 況

※令和8年3月31日現在

役職名	氏 名	当初就任年月日	任 期
理事長	湯川 嘉一	平成8年6月17日	令和6年度会計年度に関する定時評議員会終結時から令和8年度会計年度に関する定時評議員会終結の時まで
理 事	佐藤 光重	平成29年4月1日	令和6年度会計年度に関する定時評議員会終結時から令和8年度会計年度に関する定時評議員会終結の時まで
理 事	湯川 謙吾	令和1年6月7日	令和6年度会計年度に関する定時評議員会終結時から令和8年度会計年度に関する定時評議員会終結の時まで
理 事	福岡 健一	令和3年6月16日	令和6年度会計年度に関する定時評議員会終結時から令和8年度会計年度に関する定時評議員会終結の時まで
理 事	諸星 誠	令和5年6月16日	令和6年度会計年度に関する定時評議員会終結時から令和8年度会計年度に関する定時評議員会終結の時まで
理 事	駒宮 暖	令和7年6月19日	令和6年度会計年度に関する定時評議員会終結時から令和8年度会計年度に関する定時評議員会終結の時まで
監 事	飯村 雄一	平成12年6月17日	令和6年度会計年度に関する定時評議員会終結時から令和8年度会計年度に関する定時評議員会終結の時まで
監 事	安藤 透	令和3年6月16日	令和6年度会計年度に関する定時評議員会終結時から令和8年度会計年度に関する定時評議員会終結の時まで

※役職別就任年月日順

（3）評議員 の 状 況

※令和8年3月31日現在

役職名	氏 名	当初就任年月日	任 期
評議員	山地 裕昭	平成8年6月17日	令和6年度会計年度に関する定時評議員会終結時から令和10年度会計年度に関する定時評議員会終結の時まで
評議員	井上 和足	平成14年3月17日	令和6年度会計年度に関する定時評議員会終結時から令和10年度会計年度に関する定時評議員会終結の時まで
評議員	瀬戸 恵津子	平成16年6月17日	令和6年度会計年度に関する定時評議員会終結時から令和10年度会計年度に関する定時評議員会終結の時まで
評議員	荻野 哲夫	平成24年6月17日	令和6年度会計年度に関する定時評議員会終結時から令和10年度会計年度に関する定時評議員会終結の時まで
評議員	児玉 洋一	平成29年4月1日	令和6年度会計年度に関する定時評議員会終結時から令和10年度会計年度に関する定時評議員会終結の時まで
評議員	平本 茂	平成29年4月1日	令和6年度会計年度に関する定時評議員会終結時から令和10年度会計年度に関する定時評議員会終結の時まで
評議員	遠藤 公一	令和3年6月16日	令和6年度会計年度に関する定時評議員会終結時から令和10年度会計年度に関する定時評議員会終結の時まで

※就任年月日順

(4) 理事会の開催状況

開催日	出席者	審議内容
第1回理事会 令和7年 5月29日	理事 6名 監事 2名	議案第1号 令和6年度事業報告並びに計算書類等の承認について 議案第2号 理事・監事の推薦について 議案第3号 評議員の推薦について 議案第4号 評議員選任解任委員の推薦について 議案第5号 定時評議員会の招集について 議案第6号 評議員選任解任委員会の招集について 議案第7号 就業規則の変更について 報告(1) 令和6年度監事監査報告 報告(2) 理事長職務執行状況報告
第2回理事会 令和7年 6月19日	理事 6名 監事 1名	議案第1号 理事長の選定について 議案第2号 評議員選任解任委員会運営細則の改訂について 議案第3号 評議員選任解任委員の選任について 議案第4号 設備資金の借入について 報告(1) 苦情解決にかかわる第三者委員の任命について 報告(2) 役員・評議員名簿について
第3回理事会 令和8年 1月26日	理事 6名 監事 2名	議案第1号 補助金を活用して行う介護ロボット及びICT導入を含む施設内大規模修繕の実施について 議案第2号 補助金を活用して行う介護ロボット及びICT導入を含む施設内大規模修繕の実施に係る借入について
第4回理事会 令和8年 3月24日	理事 6名 監事 2名	議案第1号 令和8年度事業計画書(案)の承認について 議案第2号 令和8年度予算書(案)の承認について 議案第3号 就業規則の改訂について 報告(1) 理事長の職務執行状況報告について 報告(2) 「伊勢原」拠点運営指導の実施及び結果について

(5) 評議員会の開催状況

開催日	出席者	審議内容
定時評議員会 令和7年 6月19日	評議員 7名 監事 1名	議案第1号 令和6年度計算書類等の承認について 議案第2号 理事及び監事の選任について 報告(1) 令和6年度事業報告について 報告(2) 令和6年度監事監査報告について 報告(3) 令和7年度事業計画及び予算書

(6) 監事会の開催状況

開催日	出席者	監査内容等
令和7年 5月29日	監事 2名	・ 事業報告等の監査 ・ 計算関係書類及び財産目録の監査 ・ 監査報告書の作成

(7) 評議員選任解任委員会の開催状況

開催日	出席者	監査内容等
令和7年 6月5日	委員 3名	議案第1号 評議員の選任について

Ⅱ 高齢者福祉総合施設 バーデンライフ中川

1 介護老人福祉施設

(1) 地区別・年齢別利用状況 (A : 本館 B : ユニット) (令和8年3月31日在籍)

市町村別 年齢別	64歳以下		65歳～69歳		70歳～74歳		75歳～79歳		80歳～84歳		85歳～89歳		90歳～94歳		95歳～99歳		100歳以上		合計	
	A	B	A	B	A	B	A	B	A	B	A	B	A	B	A	B	A	B	A	B
入居状況	A	B	A	B	A	B	A	B	A	B	A	B	A	B	A	B	A	B	A	B
山北町	1		1		2	2	6	3	3	1	6	3	7	6	2	1			28	16
松田町							2		4	1	1		1	1					8	2
開成町							1						3						4	0
大井町											1		1						2	0
南足柄市							3		3	4	7	5	3	2	2	2			18	13
小田原市									5	1			3	1					8	2
二宮町							1												1	0
秦野市					1														1	0
横浜市														1					0	1
静岡県島田市													1						1	0
計	1	0	1	0	3	2	13	3	15	7	15	8	19	11	4	3	0	0	71	34

平均年齢

入居状況	人数		最高年齢		最低年齢		平均年齢	
	A	B	A	B	A	B	A	B
入居状況	A	B	A	B	A	B	A	B
男性	21	10	97	94	69	74	82.6	85.8
女性	50	24	97	97	59	72	85.3	87.1
利用者全体	71	34	97	97	59	72	84.5	86.7

(2) 利用者の入退状況

	4月	5月	6月	7月	8月	9月	10月	11月	12月	1月	2月	3月	計
入居状況	A B	A B	A B	A B	A B	A B	A B	A B	A B	A B	A B	A B	A B
入所	3 1	0 3	1 4	0 1	1 1	0 0	0 0	2 2	2 1	3 0	1 0	0 0	13 13
退所	0 1	0 1	1 1	2 0	0 0	0 0	0 1	5 2	0 1	0 0	1 1	0 0	9 8
居室変更	0	0	0	0	0	0	0	0	0	0	0	0	0

①入居の状況

性別	女性：16名 男性：10名
入居前の状況	在宅：17名 病院：5名 他施設から入所：4名

②退居の現状

性別	女性：7名 男性：10名
退居の種類	看取り介護：7名 病院にて永眠：7名
	長期入院：2名 他施設入所：1名
	在宅復帰：0名 その他：0名

(3)利用者の要介護認定状況

①令和7年4月1日現在(在籍)

区分	男性		女性		全体	
	A	B	A	B	A	B
入居状況						
要支援・自立	0	0	0	0	0	0
要介護1	0	0	1	0	1	0
要介護2	2	1	4	0	6	1
要介護3	9	6	17	8	26	14
要介護4	9	2	19	8	28	10
要介護5	0	1	6	4	6	5
合計	20	10	47	20	67	30
全合計	30		67		97	
平均	3.4	3.3	3.5	3.8	3.5	3.6
全平均	3.3		3.6		3.5	

②令和8年3月31日現在(在籍)

区分	男性		女性		全体	
	A	B	A	B	A	B
入居状況						
要支援・自立	0	0	0	0	0	0
要介護1	0	0	1	0	1	0
要介護2	2	2	4	0	6	2
要介護3	8	4	16	8	24	12
要介護4	11	2	19	9	30	11
要介護5	0	2	10	7	10	9
合計	21	10	50	24	71	34
全合計	31		74		105	
平均	3.4	3.4	3.7	4.0	3.6	3.8
全平均	3.4		3.8		3.7	

(4) 介護度別利用者数（在所）

介護度 月別	介護度1		介護度2		介護度3		介護度4		介護度5		合計		
	A	B	A	B	A	B	A	B	A	B	A	B	
入居状況													
4月	30	0	180	30	806	283	821	405	210	126	2,047	844	2,891
5月	31	0	186	42	835	263	899	372	217	200	2,168	877	3,045
6月	30	0	180	60	796	309	920	428	173	166	2,099	963	3,062
7月	31	0	186	62	760	364	980	434	183	217	2,140	1,077	3,217
8月	31	0	186	62	730	410	992	346	186	233	2,125	1,051	3,176
9月	30	0	180	60	720	420	943	347	180	240	2,053	1,067	3,120
10月	30	0	180	62	720	433	943	372	180	248	2,053	1,115	3,168
11月	30	0	180	60	708	394	878	339	180	240	1,976	1,033	3,009
12月	31	0	186	62	736	450	930	341	201	248	2,084	1,101	3,185
1月	31	0	186	62	772	420	970	310	199	279	2,158	1,071	3,229
2月	28	0	168	56	696	336	817	295	252	252	1,961	939	2,900
3月	31	0	186	62	742	372	956	310	279	279	2,194	1,023	3,217
合計	364	0	2,184	680	9,021	4,454	11,049	4,299	2,440	2,728	25,058	12,161	37,219
	364		2,864		13,475		15,348		5,168		37,219		

(5) 入居待機者の現状（各月1日現状）

地域	期間	令和7年4月	令和7年7月	令和7年12月	令和8年3月
山北町		12	10	7	7
足柄上郡 (山北町を除く)		6	6	8	9
その他の県内の市町村		18	22	22	23
県外		4	3	5	3
全体		40	41	42	42

(6) 通院・入院の現状（重複あり）

① 通院件数（ホームにおける嘱託医の診療と家族送迎による通院は除く）

診療科名	通院延べ人数	診療科名	通院延べ人数
内科	3	精神科	7
外科		循環器科	4
整形外科	12	形成外科	4
皮膚科	1		
神経内科	1		
泌尿器科			
眼科	1		
脳外科	3	合計	36

② 入院件数

病院名	件数
足柄上病院	5
小田原市立病院	2
北小田原病院	7
合計	14

(7)利用者の日常生活動作の状況（令和8年3月31日現在）

内容		人数		割合（％）		
		A	B	A	B	
入居状況						
移動	独立歩行	5	1	7.0%	2.9%	
	杖歩行	3	4	4.2%	11.8%	
	歩行補助器使用：手引き歩行	15	5	21.1%	14.7%	
	車椅子自立移動	10	4	14.1%	11.8%	
	車椅子一部介助	10	5	14.1%	14.7%	
	車椅子全介助	28	15	39.4%	44.1%	
食事	自力摂取可能	17	7	23.9%	20.6%	
	見守り・一部介助	41	16	57.7%	47.1%	
	全介助	13	11	18.3%	32.4%	
入浴	一般浴	28	12	39.4%	35.3%	
	個浴	19	12	26.8%	35.3%	
	特浴	24	10	33.8%	29.4%	
排泄	日中	自立	9	4	12.7%	11.8%
		トイレ誘導	41	19	57.7%	55.9%
		便尿器・Pトイレ使用	0	0	0.0%	0.0%
		オムツ使用全介助	19	8	26.8%	23.5%
	夜間	自立	9	4	12.7%	11.8%
		トイレ誘導	28	12	39.4%	35.3%
		便尿器・Pトイレ使用	0	0	0.0%	0.0%
		オムツ使用全介助	32	15	45.1%	44.1%
	昼夜	バルーンカテーテル	2	3	2.8%	8.8%

※割合は、Aは本館 71名に対して、Bは新館 34名に対しての数値です。

(8)利用者処遇／地域交流

令和7年度

月	行事名	内容
4月	さくら見学	今年度は計3回、南足柄の大口や山北町の鉄道公園へ桜見学に出掛けました。残念ながら全日とも曇天や雨天となりましたが、窓の外に広がる満開の桜に、利用者様からは「いっぱい桜が咲いているなあ」「あの木は大きいなあ」と歓声が上がリ、春の訪れを楽しまれている様子でした。
	その他	
5月	喫茶（季節の和菓子）	今月の喫茶では「季節の和菓子」をご用意しました。柏餅、練り切り、富士山頂の3種類からお好きなものを選んでいただきましたが、中でも柏餅が圧倒的な人気で、早々に完売となるほどの大盛況でした。皆様、温かいお茶と共に穏やかなひとときを過ごされていました。
	その他	菖蒲湯 あなたの願い叶えましょう計画！「鳥ぎん」へ
6月	梅干し 梅シロップ作り 喫茶（バナナパフェ）	皆様と一緒に「梅仕事」を行いました。頂いた立派な梅の実を洗い、一粒ずつ丁寧にヘタを取る作業では、皆様とても真剣な表情で取り組まれました。また、この日の喫茶では手作りのバナナケーキをご用意。カステラに生クリームをたっぷり添えた仕上がりに「美味しいね」と笑顔がこぼれ、ミキサー食の方にもバナナジュースで旬の味を楽しんでいただきました。
	その他	あなたの願い叶えましょう計画！（あじさい見学）
7月	喫茶（梅ジュース・羊羹） すいかわり	今月の喫茶では、6月に皆様と仕込んだ特製の梅シロップを使い、爽やかな梅ジュースをご用意しました。お供の羊羹とも相性が抜群で、「さっぱりして美味しい」と大好評でした。また、体験学習に訪れた中学生も加わり、各フロアでスイカ割り大会を開催。大きなスイカが見事に割れると歓声が上がリ、切り分けたばかりのみずみずしいスイカを皆様で賑やかに味わいました。
	その他	
8月	喫茶（ビアガーデン）	今月の喫茶は、趣向を変えて「居酒屋風」のメニューをご用意しました。あつあつのたこ焼きやフライドポテト、お酒落なリッツオードブルなどの軽食と共に、定番のビールに加え、今年は新たにレモンサワーやハイボール、ワインといったノンアルコール飲料のラインナップを充実させました。お好みの飲み物を手には、「どれにしようかな」と選ぶ楽しさも加わり、皆様賑やかなひとときを過ごされていました。
	その他	
9月	秋祭り（ユニット）	今年度の秋祭りは、御家族をお迎えして賑やかに開催いたしました。会場には焼きそばや焼き鳥、チョコバナナなどの屋台が並び、千本引きや輪投げといったゲームコーナーも大盛り上がり。利用者様と御家族が共に過ごされる時間は笑顔に溢れ、特に千本つき（千本引き）は「趣向が凝らされていて楽しかった」と御家族からも大変好評をいただきました。
	その他	敬老祝賀会

月	行事名	内容
10月	秋祭り（本館）	今年度の秋祭りは、焼きそばや焼き鳥といった多彩な出店とゲームコーナーをご用意し、御家族と共に賑やかなひとときを過ごすことができました。本館会場においてはユニットに比べて利用者様・御家族の人数が非常に多く、一部で混雑が発生し、お待たせしてしまう場面が見受けられました。次年度は会場レイアウトや誘導手順を再考し、よりスムーズに楽しんでいただける運営を目指してまいります。
	その他	
11月	喫茶（新米を楽しむお茶漬け）	ご家族より頂いた新米を主役に、今年は「選べる具のせ御飯とお茶漬け」を企画しました。鮭などの豊富な具材からお好みのものを選んでいただき、新米ならではの美味しさを堪能。お茶漬けでさらりと楽しめる方も多く、旬の恵みに皆様大変喜ばれていました。
	その他	
12月	クリスマス	今年のクリスマスはケーキバイキングを開催。6種類のケーキから1つを選ぶ形式で、皆様「どれにしようか」と真剣に悩まれながら、お好みの味を笑顔で楽しまれていました。
	その他	もちつき
1月	どんど焼き団子	皆様と一緒にどんど焼きの団子を木の枝に刺し、色鮮やかな飾りを作りました。今年は特に多くの方が参加してくださり、伝統を感じる賑やかで楽しいひとときとなりました。
	その他	新年顔合わせ
2月	節分	例年通り、鬼役の職員が各フロアを訪問しました。利用者様は「鬼は外！」と力いっぱいボールを投げ、活気あふれる豆まき行事となりました。
	その他	デニーズ外食（秋祭り千本引き景品）
3月	喫茶（甘酒 又は お汁粉）	ひな祭りに合わせ、ひなあられと共に甘酒やお汁粉を楽しむ喫茶を開催しました。今回は特にお汁粉が好評で、桃の節句らしい穏やかで温かいひとときを過ごしていただきました。
	その他	あなたの願い叶えましょう計画！（魚河岸へ）

(9) 各委員会活動の状況

◎事故防止検討委員会

内容・評価

1. ICT（けあ樹）の活用状況と情報共有の現状

ICTシステム「けあ樹」の導入により、事故報告書のデジタル化が定着しました。これにより、情報のリアルタイムな共有や過去事例の振り返りが容易となり、リスクマネジメントを行うためのインフラは十分に整えることができました。

導入から一定期間が経過したことで、各職員のシステム操作習熟度も向上しており、日々の記録業務への積極的な活用が確認できています。

2. 事故発生状況の分析と課題

令和7年度の集計結果は、ヒヤリハット79件、事故報告254件でした。

特に転倒・転落事故が目立っており、施設全体としての喫緊の課題となっています。

分析の結果、残念ながら同一の入居者様が同様の事故を繰り返すケースが散見されます。これは、事故後の検討において対策を講じているものの、現場での実行や継続的な評価が不十分であることを示唆しています。

「対策の立案」で満足するのではなく、「対策の徹底と定着」に重点を置く必要があります。

3. 今後の対策と仕組み作り

「けあ樹」を確認すれば、いつでも最新の事故報告書や対策案を参照できる環境が構築できています。今後は、全職員が確実に報告書に目を通し、個別の対策を共通認識として持つよう意識付けを強化していきます。あわせて、個人の意識に頼るだけでなく、申し送りやダブルチェックの強化など、確認を徹底せざるを得ない「仕組み」の構築へ取り組んでいきます。

4. 報告書の質の向上と介護技術の研鑽

事故報告書の記述内容については、依然として具体性に欠けるものや分析が不十分なものが散見されます。

活用を促すために作成した下書き用シートの利用率が低迷している現状を受け止め、記録の重要性を再認識するとともに、運用の見直しを図ります。

また、事故防止にはハード面（システム）だけでなく、ソフト面（技術）の向上が不可欠です。適切な移乗介助や見守りのあり方など、介護技術面での勉強会を定期的で開催し、職員全体の専門性の底上げを図ることで、安心・安全なケア体制の構築を目指します。

各委員会活動の状況

◎感染症対策委員会

内容・評価

1. 感染症流入防止とクラスター発生時の対応

「持ち込まない・持ち帰らない」を基本方針に掲げ、新型コロナウイルスおよびインフルエンザ等の感染症に対し、最大限の予防策を講じてきました。

クラスター発生時にあっては、同一フロア内での感染拡大を完全に阻止することに困難を伴う場面もありましたが、発生初期の動線分離や隔離対応については、これまでの経験を活かし、回数を重ねるごとに迅速かつ円滑な初動体制を構築できております。

2. 面会制限の緩和と柔軟な対応

入居者様およびご家族の生活の質（QOL）を考慮し、また、地域の流行状況を注視しながら、面会制限の解除や再開を早期に判断し、柔軟に対応できました。

状況に応じた迅速な意思決定により、安全性を確保しつつ家族交流の機会を維持することに努めました。

3. 衛生管理および設備環境の整備

施設内の衛生環境を一定水準に保つため、以下の具体的な取り組みを徹底しました。

◆環境整備：冬季の乾燥対策として加湿器の稼働状況を一斉点検し、故障台数の把握と速やかな更新管理を実施しました。

◆マニュアル・啓発：現場での判断迷走を防ぐため「消毒マニュアル」を刷新し、併せて「食中毒予防ポスター」を作成・掲示することで職員の意識啓発を図りました。

◆物品管理の定例化：経口感染や接触感染を防ぐため、歯ブラシや口腔ケア用スponジの定期交換、および冷蔵庫内の食品管理（チェック表による期限管理）の運用を厳格化しました。

4. 基本動作の再徹底と今後の課題

全ての感染対策の根幹となる「手洗いの徹底」を改めて周知し、習慣化を強化しました。

今後は、これまでの対応実績をマニュアルに集約し、どの時間帯・どの職員であっても、初期対応において高いパフォーマンスを維持できる体制をより強固なものにしていく考えです。

各委員会活動の状況

◎入浴委員会

内容・評価	
	<p>1. 帳票類の整備と業務効率化の成果 今年度は、検温表および入浴一覧表のフォーマットの見直しを実施しました。情報を整理し、より視認性の高い仕様に変更したことで、スタッフ間での情報共有が円滑化されました。 この結果、入浴前後のバイタルチェックから浴室への誘導、処置に至るまでの一連の流れがスムーズになり、効率的かつ安全な入浴介助体制を構築することができました。</p> <p>2. 行事入浴（お楽しみ風呂）の実施状況と課題 入居者に季節感を楽しんでいただく「お楽しみ風呂」については、残念ながら「しょうぶ湯」と「ゆず湯」の計2回にとどまってしまいました。 当初はより多くの開催を計画しておりましたが、施設内での感染症発生に伴う入浴中止判断や設備トラブル等の影響を受け、回数を制限せざるを得ない状況でした。</p> <p>3. 設備不具合および工事に伴う対応と影響 今年度は、入浴環境の維持において以下の課題に直面しました。 ◆空調設備の故障：一般浴室のエアコン故障により、室温管理の観点から個浴への切り替え運用を余儀なくされました。 ◆特浴の温度管理：特浴利用者様において、適切な温度管理が極めて困難な状況下での入浴実施となり、安全面と快適性の確保に苦慮する場面が見られました。 ◆インフラ工事の影響：エレベーターの改修工事期間中は、入居様の移動・誘導にかかる職員の身体的負担が増大し、業務フローの再構築が必要となりました。</p> <p>4. 今後の展望と安全な入浴環境の提供 数々の課題が生じた年度でしたが、これらの経験を教訓とし、次年度は設備の保守管理をより徹底してまいります。 当施設の特徴である「温泉入浴」を、全ての入居者様に心から楽しんでいただけるよう、安全性の確保とサービス品質の向上に委員一丸となって取り組んでいきます。</p>

各委員会活動の状況

◎排泄委員会

内容・評価
<p>1. 個別性に配慮した排泄用品の最適化 今年度は、入居者様お一人おひとりの身体状況や排泄パターンを再評価し、各フロアにおいて「本人に適したおむつ・パットのサイズ確認」を改めて徹底いたしました。 適切なサイズを選択することは、漏れの防止による入居者様の不快感軽減だけでなく、肌トラブルの予防といったケアの質向上に直結する取り組みとして実施いたしました。</p> <p>2. 適正な在庫管理と運用の見直し 消耗品の無駄を省き、安定した供給体制を維持するため、以下の運用改善を行いました。 ◆申請制度の定着：毎月末に「夜間用おむつ・パット」の使用状況を精査し、必要数を正確に把握する申請・確認フローを構築しました。 ◆入浴時運用の効率化：入浴介助時におけるおむつ等の準備品を見直し、準備段階での紛失や無駄な開封を防ぐ体制を整えました。</p> <p>3. 製品選定の検討と職員教育の実施 より機能性が高く、コストパフォーマンスに優れた排泄用品の使用による質の高いケアを目指し、以下の活動を行いました。 ◆新規製品の試行：複数の新規紙おむつ・パットについて試行期間を設け、吸収力や装着感、コスト面からの多角的な比較検討を実施しました。 ◆実技研修の強化：職員を対象に「おむつ・パットの正しい当て方」に関する排泄研修を実施しました。実技を中心とした研修を行うことで、技術の平準化を図りました。</p> <p>4. 活動の成果と今後の展望 一連の活動を通じ、製品の適切な使用方法が浸透したことで、職員間で「コストダウン」への意識が定着しました。また、日々のケアにおける「無駄な使用」を抑制しようとする意識改革の大きなきっかけとなりました。 次年度も引き続き、入居者様の尊厳を守る排泄ケアの向上と、経済性を両立させた委員会活動を推進していきます。</p>

各委員会活動の状況

◎身体拘束廃止委員会

内容・評価
<p>1. 身体拘束ゼロの維持と現状分析 今年度、法令に基づき「緊急やむを得ない」と判断して実施した身体拘束については、年間を通じて0件を維持することができました。 これは当施設の継続的な取り組みの成果であると考えております。しかし、現場を詳細に分析すると、意図的ではないにせよ、不適切な介助方法によって結果的に身体的拘束に近い状態を招きかねない場面が散見されました。</p> <p>2. 言葉による拘束（スピーチロック）への課題 身体的な拘束だけでなく、言葉によって利用者の行動を制限してしまう「スピーチロック」についても重点的に確認を行いました。 この結果、残念ながら現場では無意識のうちにスピーチロックに該当する言葉掛けを行っているケースが多く見受けられました。 これは利用者の尊厳を傷つけ、精神的な拘束に繋がる重大な課題であると認識しております。</p> <p>3. ケアの質向上に向けた意識改革 今回の現状把握を通じ、技術以前の「接遇と意識」の再徹底が必要であるとの結論に至りました。 ◆一呼吸置く習慣：忙しい業務の中でも、介助に入る直前に一呼吸置き、自身の言動を客観的に捉える心の余裕を持つことを徹底していきます。 ◆共感性の醸成：常に「入居者様一人ひとりの立場や気持ち」を想像し、自分がされたらどう感じるかという視点を忘れずに対応することが不可欠です。</p> <p>4. 今後の展望 身体拘束廃止と虐待防止は、介護の質を担保する上での根幹です。 今後は、無意識の不適切ケアをゼロにするため、具体的な事例を用いた施設内研修を定期的実施し、全ての職員が「尊厳を守るケア」を自律的に実践できる体制を構築していきます。</p>

各委員会活動の状況

◎高齢者虐待防止委員会

内容・評価

1. 現状の課題認識と分析

本委員会を通じ、現場において入居者様に対する不適切な言葉遣いや、利用者本位ではなく業務効率を最優先する実態が顕在化していることを重く受け止めています。

具体的には、排泄介助後における汚物の不適切な取り扱い、入浴や排泄時における露出への配慮不足など、身体的・精神的な尊厳保持に対する意識の著しい低下が深刻な課題として浮き彫りになりました。

これらの背景には、「多忙」や「人手不足」という慢性的状況を免罪符とし、不適切なケアを無意識のうちに正当化してしまう心理的メカニズムが働いていると推察されます。また、現場での違和感や不適切と思われる場面に気づきながらも、心理的安全性の不足からその場で是正し合えない「組織風土の停滞」が、課題の長期化を招いている要因であると分析しています。

2. 次年度の具体的施策と改善方針

次年度は、これら「個人の意識」と「組織の構造」の両面にアプローチし、現状を打破するため以下の取り組みを徹底いたします。

◆自己点検の多角化と深化：従来の自己点検シートに加え、「自身が目撃した不適切な場面」や「ケアにおいて不快・疑問に感じた具体的事例」を匿名で記載できる別紙を導入し、全職員に配布します。これにより、潜在化していた問題を可視化し、各々の気づきを組織の学びに変換します。

◆現場の声の徹底徴収と透明性の確保：収集したリアルな意見や事例を闇雲に糾弾の材料とするのではなく、施設全体で共有すべき検討課題として抽出します。各事案に対し、委員会および管理者が一つひとつ真摯に向き合い、具体的な改善策を現場へフィードバックする体制を確立します。

◆相互研鑽を支える風通しの良い組織づくり：「指摘＝個人への非難」という誤った認識を払拭し、不適切なケアを早期に発見・修正できる建設的な議論の場を設けます。専門職としての高い倫理観を再醸成し、職員同士が互いのケアを高め合える環境を整えることで、利用者様の尊厳が守られる質の高いケア体制を再構築してまいります。

各委員会活動の状況

◎防災委員会

内容・評価
<p>1. 避難訓練の実施と現場対応の課題 今年度、9月に「昼間想定」、3月に「夜間想定」の避難訓練を実施いたしました。 訓練を通じて浮き彫りになった課題として、タイムスケジュールや実施内容が職員に十分に浸透しておらず、発生直後の動きに遅れが見られた点が挙げられます。また、緊迫した状況下で「周囲に状況を伝える大きな声」が出ていなかったことも深刻な反省点です。 今後は、訓練前の入念な事前打ち合わせを必須とし、全職員が反射的に動ける体制づくりを急ぎます。</p> <p>2. 備品管理および避難環境の整備 日常的な防災意識の向上と環境整備として、以下の取り組みを行いました。 ◆6月：各フロアにおける防災備品の在庫および使用期限の確認、および避難経路図の再掲示を実施しました。 ◆10月：職員の防災への関心を高めるため、備蓄している非常食の実物を展示し、万一の際の食料確保についての周知を図りました。</p> <p>3. 多文化共生・教育研修の推進 7月および9月には、技能実習生や特定技能実習生を対象とした専門の研修会を開催いたしました。 ◆内容：防災機器の使用方法に関するレクチャー、および避難経路の組み立てに関するシミュレーションを実施。 ◆目的：言語や文化の壁を越え、全スタッフが施設全体の安全確保に寄与できるよう、基礎教育の強化に努めました。</p> <p>4. 訓練計画の変更と実地運用の実績 1月および2月に計画していた「炊き出し訓練」については、新型コロナウイルスの蔓延状況を鑑み、感染防止の観点から実施を断念いたしました。また、昇降機の性能説明および実技訓練も別途開催はできませんでしたが、期中に実施されたエレベーター改修工事の際、実際に昇降機を実地運用する機会があり、結果として実務を通じた操作確認を行うことができました。</p> <p>5. 今後の展望 来期は、今期の反省を踏まえ、より実践的な事前協議を取り入れた訓練を計画いたします。また、BCP（業務継続計画）に基づいた実技訓練や机上訓練も組み込み、想定外の事態にも屈しない強固な防災体制の構築を目指します。</p>

1. 避難訓練の実施と現場対応の課題

今年度、9月に「昼間想定」、3月に「夜間想定」の避難訓練を実施いたしました。
訓練を通じて浮き彫りになった課題として、タイムスケジュールや実施内容が職員に十分に浸透しておらず、発生直後の動きに遅れが見られた点が挙げられます。また、緊迫した状況下で「周囲に状況を伝える大きな声」が出ていなかったことも深刻な反省点です。
今後は、訓練前の入念な事前打ち合わせを必須とし、全職員が反射的に動ける体制づくりを急ぎます。

2. 備品管理および避難環境の整備

日常的な防災意識の向上と環境整備として、以下の取り組みを行いました。
◆6月：各フロアにおける防災備品の在庫および使用期限の確認、および避難経路図の再掲示を実施しました。
◆10月：職員の防災への関心を高めるため、備蓄している非常食の実物を展示し、万一の際の食料確保についての周知を図りました。

3. 多文化共生・教育研修の推進

7月および9月には、技能実習生や特定技能実習生を対象とした専門の研修会を開催いたしました。
◆内容：防災機器の使用方法に関するレクチャー、および避難経路の組み立てに関するシミュレーションを実施。
◆目的：言語や文化の壁を越え、全スタッフが施設全体の安全確保に寄与できるよう、基礎教育の強化に努めました。

4. 訓練計画の変更と実地運用の実績

1月および2月に計画していた「炊き出し訓練」については、新型コロナウイルスの蔓延状況を鑑み、感染防止の観点から実施を断念いたしました。また、昇降機の性能説明および実技訓練も別途開催はできませんでしたが、期中に実施されたエレベーター改修工事の際、実際に昇降機を実地運用する機会があり、結果として実務を通じた操作確認を行うことができました。

5. 今後の展望

来期は、今期の反省を踏まえ、より実践的な事前協議を取り入れた訓練を計画いたします。また、BCP（業務継続計画）に基づいた実技訓練や机上訓練も組み込み、想定外の事態にも屈しない強固な防災体制の構築を目指します。

その他の活動状況

◎機関紙「かわら版」の発行再開

内容・評価
<p>1. 広報活動の再開と目的 長らく休止しておりました施設広報紙「かわら版」につきまして、本年2月より発行を再開いたしました。 この取り組みは、施設内での出来事や取り組みを可視化し、入居者様やご家族、そして職員間で共有することで、より開かれた施設づくりとコミュニケーションの活性化を図ることを目的としています。</p> <p>2. 掲載内容と現在の運用 再開後のかわら版では、主に以下のような内容を中心に構成し、掲載しております。 ◆行事・イベントの紹介：施設内で開催された季節ごとの行事やレクリエーションの様子を、写真等を用いて分かりやすく紹介しています。 ◆日常の風景：普段の生活の中での何気ない一コマや、入居者様の笑顔あふれる日常を切り取り、施設内の活気をお伝えしています。</p> <p>3. 情報発信の意義と今後の展望 広報紙を通じて施設内の様子を定期的にお伝えすることは、ご家族への安心感の提供に繋がるだけでなく、職員にとっても自分たちの活動を振り返る良い機会となっています。 今後は、さらに内容を充実させ、各委員会の活動報告やスタッフ紹介など、多角的な視点からバーデンライフ中川の魅力を発信できるよう継続して発行していきます。</p>

◎ケアプランの取り組み

内容・評価
<p>1. 継続的なモニタリング報告の実施 ケアマネジャーとして、入居者様の心身の状態やケアプランの適合性を評価するため、3か月毎の定期的なモニタリング報告書の送付を継続して実施しております。これにより、中長期的な視点での生活状況の変化をご家族に共有する体制を維持しています。</p> <p>2. 随時報告体制の構築と「ご様子便り」の開始 本年2月より、定期報告以外にも、よりタイムリーに入居者様の「今」をお伝えするための取り組みを強化いたしました。 具体的には、以下のような特記事項が発生した際、速やかにご家族へお知らせする運用を行っています。 ◆医療情報の共有：通院や往診の結果、処方薬の変更があった場合や、具体的な病状の変化が見られた際の迅速な報告。 ◆生活状況の共有：事故報告の共有、およびそれらに伴う日常生活上の対応変更（介助方法の見直し等）に関するご説明。</p> <p>3. 施設広報紙との連携による多角的な情報発信 これらの個別報告は、2月より再開した施設広報紙「かわら版」の送付とタイミングを合わせ、「最近のご様子」を記したお手紙として同封しております。書面による定期的なモニタリング結果に加え、日々の具体的な変化や行事でのご様子を併せてお伝えすることで、施設での生活に対するご家族の安心感を高めることを目指しています。</p> <p>4. 今後の展望 今後も、入居者様・ご家族・施設をつなぐ架け橋として、透明性の高い情報共有を徹底いたします。お一人おひとりの小さな変化も見逃さず、個別性に配慮したケアプランの策定と、信頼関係の構築に努めていきます。</p>

(10) 地域との連携

①ボランティア・地域との連携（団体・個人）

団体名	内容	来所頻度
三保地区住民福祉協議会	中川敬老の集い	1回/年
リフレクソロジー	リフレクソロジー	2回/月
訪問理美容	理髪	2回/月

※この他にも多くの個人ボランティアの方々にご協力いただきました。

②市町村との連携

団体名	内容	来所頻度
山北町社会福祉協議会	山北中学校中学生体験学習	1回

③山北町緊急通報実施状況

緊急通報システム	計 0 件 (通報：0 件 誤報：0 件)
----------	--------------------------

(11) 食生活

① 1日の給与栄養素量 (1人1日当たり)	1日の栄養所要量に基づき実際の給与栄養素量を示したもの。			
	エネルギー	1640	K c a l	
	蛋白質	60.7	g	
	脂質	46.5	g	
	カルシウム	525	m g	
	鉄	9.4	m g	
	ビタミンA	522	μ g	
	ビタミンB1	0.90	m g	
	ビタミンB2	1.02	m g	
	ビタミンC	83	m g	
	塩分	6.6	g	
	炭水化物エネルギー比	55.7	%	
	蛋白質エネルギー比	14.8	%	
	脂質エネルギー比	25.5	%	
②年間行事食	4月		10月	行事食 / 秋祭り (本館) 刺身 / お祭りメニュー
	5月		11月	行事食 栗ごはん 鮭のきのこあんかけ
	6月	行事食 あさりの炊き込みご飯 カレイの西京焼き	12月	クリスマス/大晦日 クリスマスメニュー/年越しそば
	7月	七夕 そうめん、天ぷら	1月	正月 / 行事食 おせち風 / 海鮮ばらちらし
	8月	行事食 ひつまぶし風	2月	行事食 刺身
	9月	行事食/秋祭り (新館) 天ぷら / お祭りメニュー	3月	行事食 天ぷらそば

<p>③ 栄養 業務</p>	<p>○栄養ケア・マネジメント</p> <ul style="list-style-type: none"> ・栄養スクリーニング（身長、体重、体重減少率、血清アルブミン値、食事摂取量、栄養補給法、褥瘡の有無） ・栄養アセスメント（身体計測、食生活状況、多職種による栄養ケア、問題点・評価・判定） ・栄養ケア計画（利用者、家族意向の確認、計画書作成・説明と同意） ・カンファレンス（栄養管理委員会開催） ・モニタリング（状態確認、評価） <p>○ショートステイ利用者の食事形態把握</p>
<p>④ 給食 業務</p>	<p>○帳票類の作成</p> <ul style="list-style-type: none"> ・荷重平均栄養量算定表 ・食品構成表 ・献立作成 ・献立表栄養出納表 ・食事日誌 ・食事評価簿 <p>○帳票類の把握</p> <ul style="list-style-type: none"> ・発注書 ・食品出納表 ・衛生管理表 ・検査用保存食 ・在庫管理表 <p>○喫食量の把握</p> <p>○利用台帳の作成、食数把握</p>
<p>⑤ その 他</p>	<p>○食事委員会開催 隔月 1 回</p> <p>○掲示物の作成（週間献立表、衛生関係お願い等）</p>

(12)職員研修

	月	出席者名	摘 要	場 所
職 員 施 設 外 研 修	4月	相談員 (加藤・瀬戸)	令和7年 第1回 相談員連絡会	小田原市民交流センター UMECO 【会議室11】
		施設長・事務長・相談員 (4名)	令和7年 小田原・足柄地区福祉施設連絡会 介護現場のカスタマーハラスメント対応研修	ミナカ小田原 タワー棟 8階
	6月	相談員 (加藤・瀬戸)	認知症フォーラム2025	小田原市役所 小田原けやきホール
	8月	管理栄養士 (井上・青木)	令和7年度 栄養ケア施設連絡会について	足柄合同庁舎4階 小田原保 険福祉センター衛生教育指導室
	9月	相談員・介護職員 (瀬戸・濱野)	防災訓練	ひかりの里
		相談員 (加藤・瀬戸)	相談員連絡会	小田原市民交流センター UMECO 会議室
	10月	介護職員 (6名)	令和7年度 介護技術講習会 基礎編	草の家
		施設長・事務長 (2名)	令和7年 小田原・足柄地区福祉施設連絡会 施設経営サポート研修	小田原市民交流センター UMECO 【会議室4】
	12月	ケアマネージャー (湯川 静恵)	令和7年度 神奈川県介護支援専門員再研修	藤沢市民会館
		看護師 (杉山・成川)	看護職員研修	茅ヶ崎市民文化会館 大会議室 (4F)
		管理栄養士・調理師 (青木・佐藤)	令和7年度 特定給食施設等従事者講習会及び 地域保健活動推進研修	足柄上合同庁舎 5階西側大会議室
	1月	介護主任(ケアマネージャー) (大井 秀子)	令和7年度 県西地区地域包括ケア・在宅医療推 進事業後援会	足柄上合同庁舎 5階東側大会議室
	2月	看護職員・介護職員 (菊地原・柴田)	令和7年度 感染対策研修会	足柄上合同庁舎 5階西側大会議室
		介護主任(ケアマネージャー) (大井 秀子)	小田原・足柄地区介護責任者連絡会	特別養護老人ホーム ジョイヴィレッジ
3月	介護職員・看護職員 (7名)	小田原・足柄地区 福祉施設連絡会 事例発表会	小田原市生涯学習センター けやき 大会議室	
施 設 内 研 修	4月	介護職員 (全員参加)	虐待の防止・身体拘束研修	バーデンライフ中川 本館3階 会議室
	6月	介護職員 (全員参加)	事故防止・看取り研修	バーデンライフ中川 本館3階 会議室
	7月	介護職員 (全員参加)	防災訓練	バーデンライフ中川
	8月	介護職員 (全員参加)	衛生管理・BCP研修	バーデンライフ中川 本館3階 会議室
	9月	介護職員 (全員参加)	防災訓練【夜間帯想定での避難計画】	バーデンライフ中川
		介護職員 (全員参加)	非常災害対策・BCP研修	バーデンライフ中川 本館3階 会議室
	10月	介護職員 (全員参加)	令和7年度 歯科研修	バーデンライフ中川 本館3階 会議室
		介護職員 (全員参加)	虐待の防止・身体拘束研修	バーデンライフ中川 本館3階 会議室
	12月	相談員 (加藤)	科学的介護システム (LIFE) 令和7年度1回説明会 web【zoom】	バーデンライフ中川 本館2階 本部長室
		介護職員 (全員参加)	事故防止・看取り研修	バーデンライフ中川 本館3階 会議室
	1月	管理栄養士 (井上)	高齢者の食事と薬	バーデンライフ中川 本館2階 本部長室
	2月	介護職員 (全員参加)	衛生管理・BCP研修	バーデンライフ中川 本館3階 会議室
	3月	介護職員 全員参加	認知症・看取り研修	バーデンライフ中川 本館3階 会議室
		介護職員 (全員参加)	非常災害対策・BCP研修	バーデンライフ中川 本館3階 会議室
4月	介護職員 (2名)	認知症介護基礎研修	バーデンライフ中川 本館3階 会議室	

(13) 消防訓練

月	内 容
9月	<p>火災訓練</p> <p>実施日 令和7年9月22日</p> <p>参加者 107名</p> <p>『昼間を想定した総合訓練』（消火・通報・避難・土砂災害）</p> <ul style="list-style-type: none">①自動火災装置が作動②非常ベル鳴動、火の元を確認、消防署に自動通報③職員が各階に別れ非常口を確保、利用者を非常口より避難誘導を行う (土砂災害時の避難誘導を兼ねた訓練)④相日防災の協力により、消火器・消火栓を使い消火訓練を行う
3月	<p>火災訓練</p> <p>実施日 令和8年3月26日</p> <p>参加者 105名</p> <p>『夜間を想定した総合訓練』（消火・通報・避難）</p> <ul style="list-style-type: none">①自動火災装置が作動②非常ベル鳴動、火の元を確認、消防署に自動通報③夜勤職員が各階に別れ非常口を確保、近隣から駆けつけた職員と合流し利用者を非常口より避難誘導を行う④相日防災の協力により、消火器・消火栓を使い消火訓練を行う

(14)直接処遇職員体制

(単位:人)

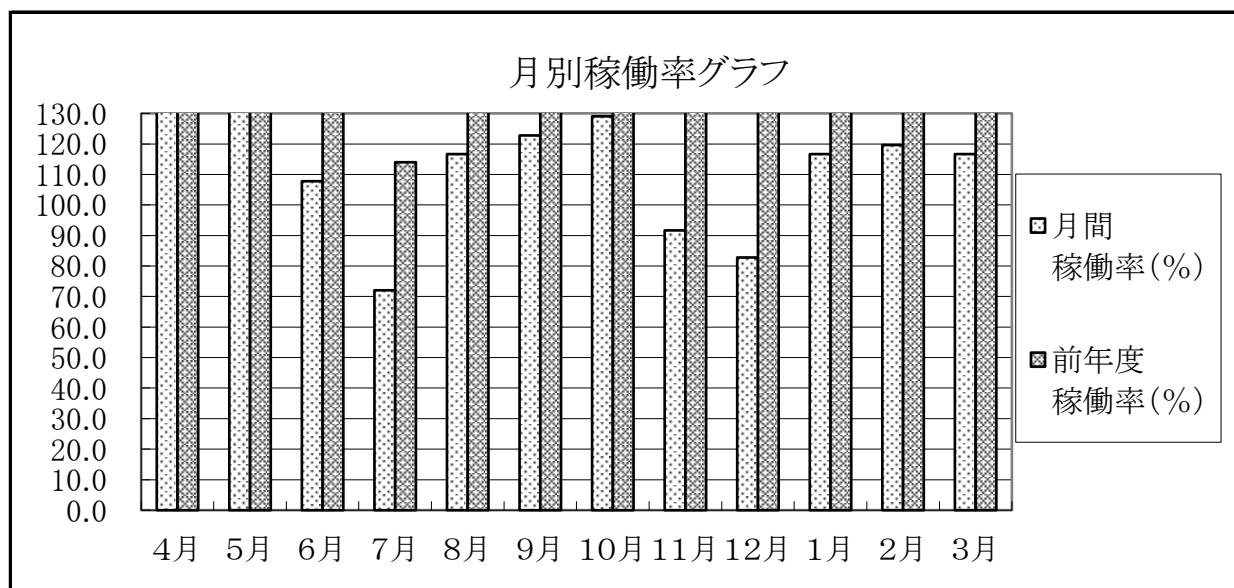
	現員数(R8.3.31)		年間採用者数		年間退職者数	
	正職員	パート (派遣含む)	正職員	パート (派遣含む)	正職員	パート (派遣含む)
介護職員	34	6(2.6)	5	2(1.1)	3	2(0.5)
看護職員(兼任)	4	2(0.3)	-	0(0.0)	-	1(0.3)
合 計	38	8(2.9)	5	2(1.1)	3	3(0.8)

※介護職員は、特養と短期入所事業所との兼務です。

2 短期入所生活介護(ショートステイ)従来型多床室

(1)利用者の状況(定員6人)

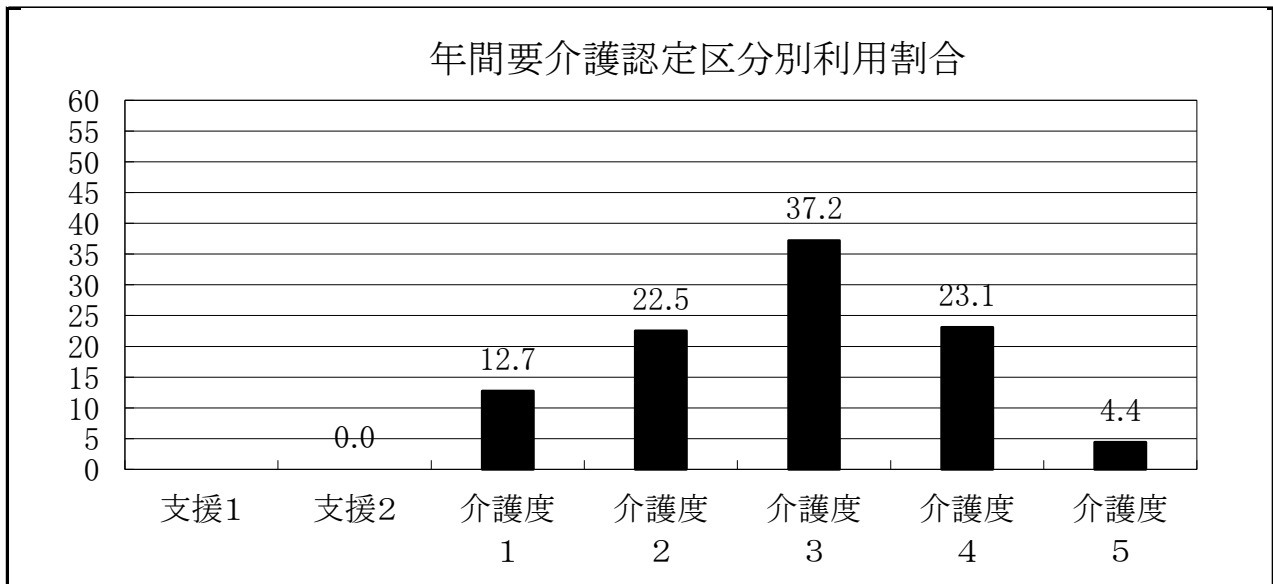
	月間 総利用数(人)	月間平均 利用数(人)	月間 稼働率(%)	前年度 稼働率(%)	前年度比 (%)
4月	312	10.4	173.3	144.0	120%
5月	339	10.9	182.3	168.0	108%
6月	194	6.5	107.8	162.0	67%
7月	134	4.3	72.0	114.0	63%
8月	217	7.0	116.7	157.0	74%
9月	221	7.4	122.8	278.0	44%
10月	240	7.7	129.0	222.0	58%
11月	165	5.5	91.7	195.0	47%
12月	154	5.0	82.8	200.0	41%
1月	217	7.0	116.7	214.0	55%
2月	201	6.9	119.6	204.0	59%
3月	217	7.0	116.7	217.0	54%
合計	2611				
平均	217.6	7.1	119.3	189.6	63%



(2) 要介護認定区分別利用状況

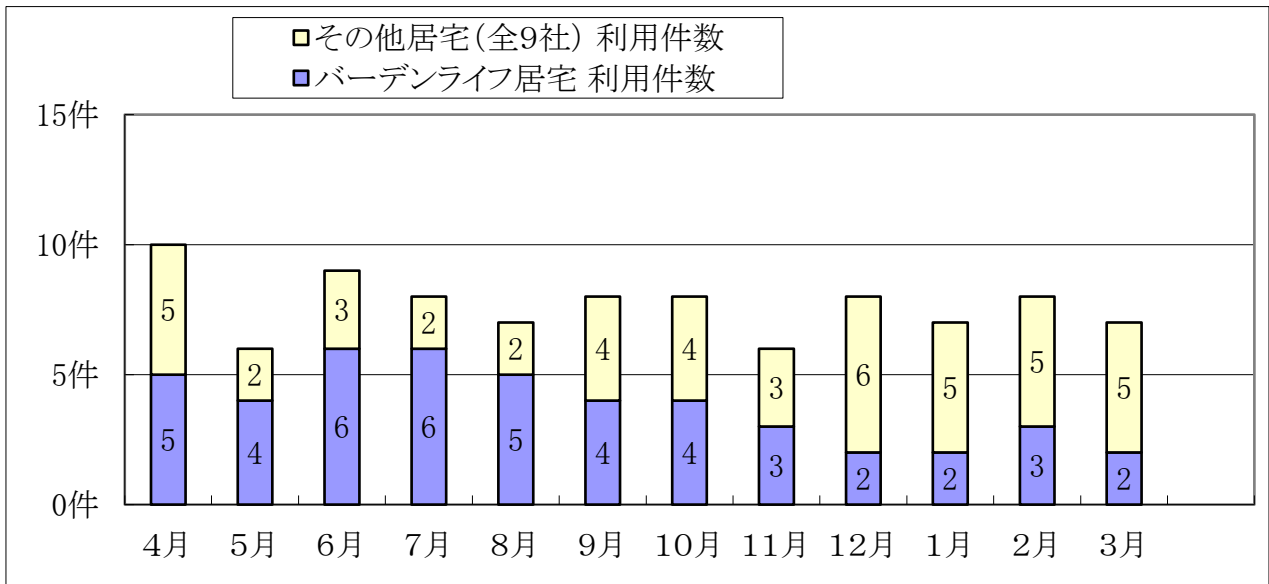
	支援1	支援2	介護度 1	介護度 2	介護度 3	介護度 4	介護度 5	月間平均 支援	月間平均 介護度	前年度 平均
4月	0	0	0	90	84	108	30	2.0	3.3	3.3
5月	0	0	0	81	92	104	62	2.0	3.4	3.4
6月	0	0	0	60	56	59	19	2.0	3.2	3.2
7月	0	0	0	65	36	31	0	2.0	2.7	2.7
8月	0	0	62	31	62	31	0	2.0	2.3	2.3
9月	0	0	60	30	71	30	0	2.0	2.4	2.4
10月	0	0	31	54	93	62	0	2.0	2.8	2.8
11月	0	0	45	30	90	6	0	2.0	2.3	2.3
12月	0	0	31	31	77	1	0	2.0	2.3	2.4
1月	0	0	31	32	93	31	0	2.0	2.7	2.7
2月	0	0	28	28	84	53	0	2.0	2.8	2.9
3月	0	0	31	31	93	62	0	2.0	2.9	2.9
割合 %		0.0	12.7	22.5	37.2	23.1	4.4			
平均 人数	0.0	0.0	26.6	46.9	77.6	48.2	9.3	2.0	2.8	2.8

※ 平均介護度の数値は要支援を要介護度1に含めて計算しています。



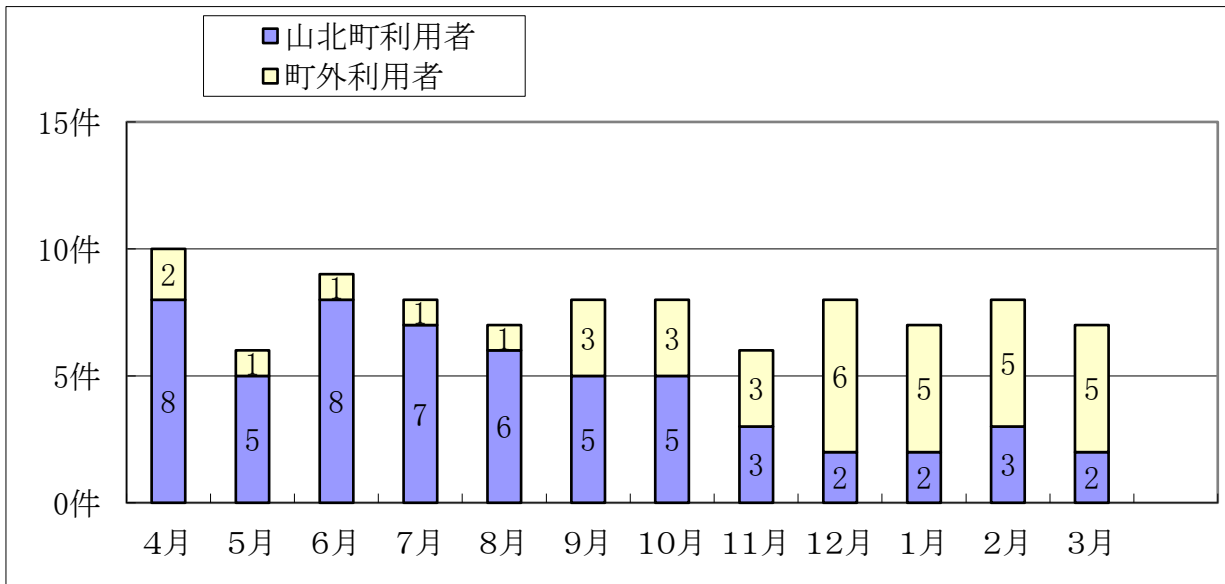
(3) 居宅別利用状況

	バーデンライフ居宅		その他居宅(全9社)			合計利用件数
	利用件数	比率	利用件数	比率		
4月	5件	50.0%	全6社	5件	50.0%	10件
5月	4件	66.7%	全6社	2件	33.3%	6件
6月	6件	66.7%	全6社	3件	33.3%	9件
7月	6件	75.0%	全6社	2件	25.0%	8件
8月	5件	71.4%	全6社	2件	28.6%	7件
9月	4件	50.0%	全6社	4件	50.0%	8件
10月	4件	50.0%	全6社	4件	50.0%	8件
11月	3件	50.0%	全6社	3件	50.0%	6件
12月	2件	25.0%	全6社	6件	75.0%	8件
1月	2件	28.6%	全6社	5件	71.4%	7件
2月	3件	37.5%	全6社	5件	62.5%	8件
3月	2件	28.6%	全6社	5件	71.4%	7件
合計	46件	50.0%		46件	50.0%	92件



(4)山北町内・外利用状況

	山北町利用者		町外利用者		合計利用件数
	利用件数	比率	利用件数	比率	
4月	8件	80.0%	2件	20.0%	10件
5月	5件	83.3%	1件	16.7%	6件
6月	8件	88.9%	1件	11.1%	9件
7月	7件	87.5%	1件	12.5%	8件
8月	6件	85.7%	1件	14.3%	7件
9月	5件	62.5%	3件	37.5%	8件
10月	5件	62.5%	3件	37.5%	8件
11月	3件	50.0%	3件	50.0%	6件
12月	2件	25.0%	6件	75.0%	8件
1月	2件	28.6%	5件	71.4%	7件
2月	3件	37.5%	5件	62.5%	8件
3月	2件	28.6%	5件	71.4%	7件
合計	56	60.9%	36件	39.1%	92件



Ⅲ 高齢者福祉施設 バーデンライフ山北

1 グループホーム

(1) 地区別・年齢別利用状況(定員:9名)

令和8年3月31日 現在

	64歳 以下	65歳 ～69歳	70歳 ～74歳	75歳 ～79歳	80歳 ～84歳	85歳 ～89歳	90歳 ～94歳	95歳 以上	計
山北町				1	1	1	1	5	9
合計				1	1	1	1	5	9

(2) 平均年齢

令和8年3月31日 現在

	人数	最高年齢	最低年齢	平均年齢
男性	1	87	87	87.0
女性	8	100	79	92.5
全体	9	100	79	91.9

(3) 入退居の状況

令和8年3月31日 現在

	4月	5月	6月	7月	8月	9月	10月	11月	12月	1月	2月	3月	計
入居	0	0	0	0	1	0	0	0	0	0	1	0	2
退居	0	0	0	1	0	0	0	0	1	0	0	0	2

①入居の状況

性別:人数	男性 : 1名	女性 : 1名
入居前の状況	バーデンライフ伊勢原	フジ虎ノ門

②退居の状況

性別:人数	男性 : 0人	女性 : 2名
退去後の状況	-	バーデンライフ中川・足柄上病院

(4)利用者の要介護認定状況(年度当初・年度末)

	男 性		女 性		全 体	
	R7.3.31	R8.3.31	R7.3.31	R8.3.31	R7.3.31	R8.3.31
要支援2						
要介護1			2	3	2	3
要介護2			5	2	5	2
要介護3		1	2	2	2	3
要介護4				1		1
要介護5						
合 計(人)	0	1	9	8	9	9
平均介護度	0.0	3.0	2.0	2.1	2.0	2.2

(5)介護度別延利用者数

(単位:人)

	要介護1	要介護2	要介護3	要介護4	要介護5	合計	1日当り
4月	60	120	60	0	30	270	9.0
5月	62	124	62	0	31	279	9.0
6月	60	111	60	0	30	261	8.7
7月	62	62	59	31	31	245	7.9
8月	62	62	91	31	31	277	8.9
9月	60	60	90	30	30	270	9.0
10月	62	62	93	31	31	279	9.0
11月	60	60	90	30	30	270	9.0
12月	62	62	93	31	17	265	8.5
1月	62	62	93	31	0	248	8.0
2月	71	56	84	28	0	239	8.5
3月	93	62	89	31	0	275	8.9
合 計	776	903	964	274	261	3,178	8.7

(6) 医療関係状況

①通院件数(重複あり)

診療科名 \ 付添い状況	職員	職員+家族	家族	計
内科	1	2		3
外科		2		2
整形外科		2	3	5
神経内科		1	11	12
脳神経外科	1			1
泌尿器科				0
眼科				0
歯科				0
合計	2	7	14	23

②入院件数

傷病名	件数
誤嚥性肺炎	1
大腿部骨折	1
虫垂炎	1
合計	3

③訪問診療件数

(単位:人)

	4月	5月	6月	7月	8月	9月	10月	11月	12月	1月	2月	3月	計
山北中央診療所	8	8	9	8	8	8	12	8	10	6	7	8	100
おひさま ま CN	8	13	8	6	8	8	8	12	8	8	8	11	106
いちじま ま歯科	7	8	6	8	10	7	4	5	7	6	5	6	79
合計	23	29	23	22	26	23	24	25	25	20	20	25	285

(7)利用者処遇 / 地域交流

月	行事名	内 容
4月	お花見	日時:令和7年4月2日(水) 場所:山北町内 ※お天気も回復し、山北駅周辺とぐみの木公園、大口の桜を車窓より見ました
	その他の行事	おやつ作り(あんドーナツ)
5月	母の日ランチ	日時:令和7年5月11日(日) 場所:グループホーム ※母の日に合わせてお楽しみランチを行いました。 皆さん好きなお寿司を注文しました。
	その他の行事	・端午の節句 ・菖蒲湯
6月	クラシックコンサート	日時:令和7年6月8日(日) 場所:山北町生涯学習センター ※4名の方がコンサートを見に行きました。 真剣に聴かれ感動されていました。
	あじさい見学	日時:令和7年6月17日(火) 場所:開成町 ※天気も良く車窓より満開のあじさいを見学しました。 とてもきれいと言っていました。
	その他の行事	・おやつ作り(あじさいゼリー) ・サンドイッチ作り
7月	流しそーめん	日時:令和7年7月20日(日) 場所:バーデンライフ山北1Fダイホール・正面外 ※ご家族参加で流しそーめんを行いました。 皆さんご家族共に、とても喜ばれました。
8月	夏まつり	日時:令和7年8月28日(木) 場所:バーデンライフ山北2Fホール ※昼食時、屋台をイメージした焼きそばやかき氷などを皆さんで用意して頂きました。
	花火大会	日時:令和7年8月28日(木) 場所:バーデンライフ山北駐車場 ※今年も吹き出し花火をメインに色々な種類の花火を大きな音に驚きながら楽しみました。
	その他の行事	・かき氷
9月	敬老会	日時:令和7年9月15日(月) 場所:バーデンライフ山北2Fホール ※今年も佳澄会の方に日本舞踊を披露して頂き、その後湯川正子歌謡ショーが行われました。
	その他の行事	・おやつ作り(スイートポテト)

月	行事名	内 容
10月	ハロウィン	日時:令和7年10月29日(木) 場所:バーデンライフ山北2Fホール ※ハロウィンに合わせておやつを召し上がりました。
11月	室生神社祭典	日時:令和7年11月3日(月) 場所:バーデンライフ山北正面外・JA山北支店 ※流鏝馬の馬を見にJAへ行かれた方と玄関前で山車を見学した方に分られました。
	紅葉狩り	日時:令和7年11月14日(金) 場所:丹沢湖・中川周辺 ※丹沢湖方面へ紅葉狩りに行き、記念写真を撮りました。 帰りにハマセイで鯛焼きを買っておやつに頂きました。
12月	クリスマス会	日時:令和7年12月25日(木) 場所:バーデンライフ山北2Fホール ※午前中に皆さんでハンドベルを演奏しました。 午後は佳澄会&湯川正子歌謡ショーが行われました。
	その他の行事	・ゆず湯
1月	新年の挨拶	日時:令和8年1月1日(木) 場所:バーデンライフ山北2Fホール ※施設長より新年の挨拶があり皆さんでお祝いをしました。
	道祖神	日時:令和8年1月11日(日) 場所:バーデンライフ山北駐車場 ※子どもたちの太鼓を見たり、お賽銭を入れたり 1年の健康をお願いしました。
	その他の行事	・七草がゆ ・鏡開き ・冬季演奏会
2月	節分	日時:令和8年2月3日(火) 場所:バーデンライフ山北2Fホール ※AM豆まきゲームを行い、PM甘納豆を召し上がりました。
	観梅	日時: 場所:曾我の梅林 ※中止
	その他の行事	・バレンタイン
3月	春めき桜見学	日時: 場所:南足柄市内 ※中止
	ライオンズ花植え	日時:令和8年3月22日(日) 場所:バーデンライフ山北1Fデイホール ※ライオンズクラブの皆様にご花を植えて頂きました。 1Fへ花を見に行きました。

(8) ボランティアの方々(団体・個人)

団体名	内 容	開催回数

(9) 食生活

年間行事食	4月	お菓子作り	10月	ハロウィンお菓子
	5月	かしわ餅	11月	鯛焼き
	6月	お菓子作り	12月	クリスマス会
	7月	流しそーめん	1月	おせち おしるこ 七草がゆ
	8月	かき氷	2月	節分豆
	9月	敬老会 お菓子作り	3月	雛あられ
日常の食生活	<p>○季節の旬の食材を、お好みに合わせて取り入れるよう心掛けました。</p> <p>○温かいものは温かいうちに、冷たいものは冷たく提供できるようにしました。</p> <p>○食材の大きさを召し上がりやすいように配慮しました。</p>			

(10) 防災訓練

実施日	内 容
令和7年9月9日(火)	相日防災指導の下、通報装置、消火訓練を行い、施設内設備及び避難経路の確認を行う。
令和8年3月10日(火)	相日防災指導の下、夜間を想定した通報装置、消火訓練を行い、施設内設備及び避難経路の確認を行う。

(11) 運営推進会議

実施日	内 容
令和7年5月29日(木)	令和6年度事業報告、令和7年度事業計画等
令和7年7月20日(日)	流しそーめん参加見学
令和7年9月25日(木)	令和7年度事業報告(中間)等
令和7年11月27日(木)	令和7年度事業報告(中間)等
令和8年1月29日(木)	令和7年度事業報告(中間)等
令和8年3月19日(木)	令和7年度事業報告(中間)等

(12) 外部評価

実施日	内 容
令和8年1月14日(水)	フィールズより2名の調査員が来訪し行いました。

(13)理美容

実施日	内 容
2ヶ月1回	出張理髪(1回 2,060円)

(14)直接処遇職員体制

(単位:人)

	現員数(R8.3.31)		年間採用者数		年間退職者数	
	正職員	パート	正職員	パート	正職員	パート
介護職員	4	5		3		2
看護職員(兼任)		2				
調理		6		2		1
合 計	4	13	0	5	0	3

※ 看護職員は、デイサービス事業所との兼務です。

2 デイサービスセンター（通所介護・介護予防通所介護）

(1)利用者総数

	延利用者数(人)	業務日数(日)	平均利用者数(人)／日	稼働率(%)
4月	521	26	20.0	57.3%
5月	561	27	20.8	59.4%
6月	554	25	22.2	63.3%
7月	592	27	21.9	62.6%
8月	593	26	22.8	65.2%
9月	598	26	23.0	65.7%
10月	539	27	20.0	57.0%
11月	553	25	22.1	63.2%
12月	605	26	23.3	66.5%
1月	531	24	22.1	63.2%
2月	485	23	21.1	60.2%
3月	494	26	19.0	54.3%
合 計	6,626	308	21.5	61.5%

※ 稼働率は、延利用者数が定員35人に業務日数を乗じた数に占める割合です。

(2)介護度別延利用者数

(単位:人)

介護度 月別	要支援		要介護					合 計
	要支援1	要支援2	要介護1	要介護2	要介護3	要介護4	要介護5	
4月	4	40	198	196	45	17	21	521
5月	10	43	206	212	46	27	17	561
6月	8	39	206	209	43	29	20	554
7月	5	47	230	229	39	23	19	592
8月	8	37	221	248	39	23	17	593
9月	8	38	219	254	38	23	18	598
10月	8	36	201	237	26	22	9	539
11月	4	35	213	243	28	22	8	553
12月	4	29	219	275	19	51	8	605
1月	3	24	183	259	13	42	7	531
2月	4	8	167	260	12	28	6	485
3月	4	8	136	279	26	32	9	494
合 計	70	384	2,399	2,901	374	339	159	6,626
割 合	1.1%	5.8%	36.2%	43.8%	5.6%	5.1%	2.4%	100.0%

(3)山北町内・町外延利用者数

(単位:人)

	山北町内	山北町外	合 計
4月	409	112	521
5月	421	140	561
6月	412	142	554
7月	442	150	592
8月	442	151	593
9月	443	155	598
10月	420	119	539
11月	419	134	553
12月	471	134	605
1月	417	114	531
2月	363	122	485
3月	379	115	494
合計	5,038	1,588	6,626
割合	76%	24%	100

(4)介護度別利用者数

(単位:人)

性別	要支援		要介護					合計
	要支援1	要支援2	要介護1	要介護2	要介護3	要介護4	要介護5	
男性	0	0	4	7	0	1	1	13
女性	1	1	12	17	2	4	0	37
合計	1	1	16	24	2	5	1	50
割合	2%	2%	32%	48%	4%	10%	2%	100%
平均介護度	1.5		2.0					—

令和8年3月31日現在

(5)利用者平均年齢

	人数(人)	最高年齢(歳)	最低年齢(歳)	平均年齢(歳)
男性	13	97	67	82.7
女性	37	99	76	89.4
全体	50	99	67	87.6

令和8年3月31日現在

(6) 年齢別利用者数

(単位:人)

	64歳以下	65～69	70～74	75～79	80～84	85～89	90～94	95歳以上	合 計
男性	0	2	0	1	5	3	0	2	13
女性	0	0	0	2	6	9	14	6	37
合計	0	2	0	3	11	12	14	8	50
割合	0%	4.0%	0%	6.0%	22.0%	24.0%	28.0%	16.0%	100%

令和8年3月31日現在

(7) 居宅介護支援事業所(地域包括支援センター)別利用者数

①介護サービス(要介護)

事業所名	人数	事業所名	人数
バーデンライフ山北	23	開成町社協	3
あかつき	2	ケアプランなかむら	3
エイチ・エス・エー	1	はなの詩	0
エニー	3	富士ライフデザイン	2
エリア	1	ケアマネまつだ	1
オギクボ薬局	1	鶴巻訪看あしがら	5
オリーブケア	3	松田町社協	
介護サービス計		48	

②介護予防サービス(要支援)

事業所名	人数
山北町包括支援	1
開成町包括支援	1
松田町包括支援	
ケアプランなかむら	
介護予防サービス 計	2

令和8年3月31日現在

(8) ボランティアの状況

団 体 名	内 容	実施状況
ハナミズキ	ダンス	6/10(火)、11/25(火)、3/24(火)
クレッシェンド	楽器演奏・歌	4/5(土)、10/11(土)
矢車草の会	車椅子ダンス	12/23(火)

(9) 月別年間行事

	行 事	リ ハ ビ リ	プログラム(レクリエーション)
4月	かわり湯 おやつ作り	機能訓練体操 口腔体操 歩行訓練	①コロコロキャッチ ②ボウリング ③数字合わせ ④ギリギリストップ ⑤ローラー大作戦
5月	かわり湯 おやつ作り	〃	①ギリギリストップ ②カーリング ③紙皿飛ばし ④シートDEビンゴ ⑤輪投げ
6月	紫陽花見学・かわり湯 おやつ作り	〃	①ホールインワン ②コロコロシュート ③パターゴルフ ④PK戦
7月	かわり湯 おやつ作り	〃	①玉入れ玉乗せ ②ボウリング ③シートDEビンゴ ④ローラー大作戦 ⑤釣りましょう
8月	かわり湯 おやつ作り	〃	①招き犬 ②カーリング ③UFOキャッチャー ④小田原城攻め
9月	敬老会・かわり湯 おやつ作り	〃	①パターゴルフ ②小判落とし ③えさやりゲーム ④コロコロキャッチ
10月	かわり湯 おやつ作り	〃	①紙皿飛ばし ②輪投げ ③ギリギリストップ ④コロコロシュート ⑤ボウリング
11月	紅葉見学・かわり湯 おやつ作り	〃	①PK戦 ②玉入れ玉乗せ ③輪投げ ④シートDEビンゴ
12月	クリスマス会・かわり湯 おやつ作り	〃	①ローラー大作戦 ②釣りましょう ③パターゴルフ ④小判落とし ⑤紙皿飛ばし
1月	絵馬作り・かわり湯 おやつ作り	〃	①すごろく・輪投げ ②狙え十二支 ③コロコロキャッチ ④ホールインワン
2月	節分・かわり湯 おやつ作り	〃	①鬼退治ゲーム ②えさやりゲーム ③PK戦 ④小田原城攻め
3月	桜見学・かわり湯 おやつ作り	〃	①ギリギリストップ ②数字合わせ ③招き犬 ④輪投げ ⑤フロアダーツ

(10) 防災訓練

実施日	内 容
令和7年9月9日(火)	相日防災指導の下、通報装置、消火訓練を行い、施設内設備及び避難経路の確認を行う。
令和8年3月10日(火)	相日防災指導の下、夜間を想定した通報装置、消火訓練を行い、施設内設備及び避難経路の確認を行う。

(11) 職員体制

(単位:人)

	現員数(R8.3.31)		年間採用者数		年間退職者数	
	正職員	パート	正職員	パート	正職員	パート
相談員	1	0	0	0	0	0
介護職員	2	8	0	1	0	1
看護職員	0	2	0	0	0	0
運転員	0	2	0	0	0	1
合計	3	12	0	1	0	2

3 居宅介護支援センター

(1) 介護度別利用状況

(単位:人)

	要介護1	要介護2	要介護3	要介護4	要介護5	計
4月	49	37	20	11	3	120
5月	47	37	20	9	3	116
6月	48	38	21	8	3	118
7月	48	39	20	7	2	116
8月	47	39	17	8	2	113
9月	49	41	15	8	2	115
10月	53	41	15	8	3	120
11月	54	37	14	7	4	116
12月	56	37	11	6	4	114
1月	58	39	11	5	4	117
2月	55	39	9	5	4	112
3月	54	38	10	6	4	112
計	618	462	183	88	38	1,389
平均	51.5	38.5	15.3	7.3	3.2	115.8
割合(%)	38.0%	29.0%	17.0%	15.0%	1.0%	100.0%

(2)男女別利用状況

	要介護1			要介護2			要介護3			要介護4			要介護5			計		
	男	女	計	男	女	計	男	女	計	男	女	計	男	女	計	男	女	計
4月	19	30	49	12	25	37	11	9	20	3	8	11	3	0	3	48	72	120
5月	16	31	47	12	25	37	11	9	20	2	7	9	3	0	3	44	72	116
6月	16	32	48	12	26	38	10	11	21	2	6	8	3	0	3	43	75	118
7月	18	30	48	13	26	39	9	11	20	2	5	7	2	0	2	44	72	116
8月	17	30	47	13	26	39	9	8	17	3	5	8	2	0	2	44	69	113
9月	19	30	49	13	28	41	9	6	15	3	5	8	2	0	2	46	69	115
10月	20	33	53	14	27	41	8	7	15	3	5	8	3	0	3	48	72	120
11月	20	34	54	10	27	37	8	6	14	3	4	7	4	0	4	45	71	116
12月	21	35	56	10	27	37	7	4	11	2	4	6	4	0	4	44	70	114
1月	21	37	58	12	27	39	6	5	11	2	3	5	4	0	4	45	72	117
2月	19	36	55	12	27	39	5	4	9	2	3	5	4	0	4	42	70	112
3月	21	33	54	11	27	38	5	5	10	2	4	6	4	0	4	43	69	112
計	227	391	618	144	318	462	98	85	183	29	59	88	38	0	38	536	853	1,389
平均	18.9	32.6	51.5	12.0	26.5	38.5	8.2	7.1	15.3	2.4	4.9	7.3	3.2	0.0	3.2	44.7	71.1	115.8
割合(%)	16.3%	28.1%	44.5%	10.4%	22.9%	33.3%	7.1%	6.1%	13.2%	2.1%	4.2%	6.3%	2.7%	0.0%	2.7%	38.6%	61.4%	100.0%

(3) 年齢別利用状況

		要介護1			要介護2			要介護3			要介護4			要介護5			計		
		男	女	計	男	女	計	男	女	計	男	女	計	男	女	計	男	女	計
～64歳	R7.4	0	0	0	0	0	0	0	0	0	1	0	1	0	0	0	1	0	1
	R8.3	0	0	0	1	0	1	0	0	0	1	0	1	0	0	0	2	0	2
65歳～69歳	R7.4	0	1	1	0	1	1	0	2	2	0	0	0	0	0	0	0	4	4
	R8.3	0	2	2	1	1	2	0	1	1	0	0	0	0	0	0	1	4	5
70歳～74歳	R7.4	3	1	4	1	0	1	1	1	2	0	0	0	1	0	1	6	2	8
	R8.3	0	2	2	0	0	0	0	0	0	0	0	0	1	0	1	1	2	3
75歳～79歳	R7.4	3	4	7	3	3	6	1	0	1	1	1	2	0	0	0	8	8	16
	R8.3	7	3	10	2	2	4	0	0	0	0	1	1	0	0	0	9	6	15
80歳～84歳	R7.4	4	7	11	6	5	11	2	0	2	0	0	0	1	0	1	13	12	25
	R8.3	6	8	14	3	2	5	1	2	3	1	0	1	1	0	1	12	12	24
85歳～89歳	R7.4	6	5	11	2	8	10	5	2	7	0	3	3	1	0	1	14	18	32
	R8.3	1	10	11	3	8	11	2	1	3	0	1	1	2	0	2	8	20	28
90歳～94歳	R7.4	3	7	10	0	7	7	2	4	6	1	3	4	0	0	0	6	21	27
	R8.3	6	6	12	1	9	10	1	0	1	0	1	1	0	0	0	8	16	24
95歳～	R7.4	0	5	5	0	1	1	0	0	0	0	1	1	0	0	0	0	7	7
	R8.3	1	2	3	0	5	5	1	1	2	0	1	1	0	0	0	2	9	11
合計	R7.4	19	30	49	12	25	37	11	9	20	3	8	11	3	0	3	48	72	120
	R8.3	21	33	54	11	27	38	5	5	10	2	4	6	4	0	4	43	69	112

(4) 介護サービス利用状況 ①

	利用者数	短期入所				通所介護		
		バーデンラ イフ中川	ユニット型	他事業所	計	バーデンラ イフ山北	他事業所	計
4月	120	4	3	12	19	29	20	49
5月	116	4	3	10	17	27	19	46
6月	118	4	3	12	19	28	20	48
7月	116	5	1	13	19	28	19	47
8月	113	4	1	8	13	29	17	46
9月	115	4	0	12	16	29	21	50
10月	120	4	0	13	17	27	25	52
11月	116	3	0	11	14	26	25	51
12月	113	2	0	14	16	27	24	51
1月	117	2	0	11	13	28	24	52
2月	112	2	1	10	13	23	24	47
3月	112	2	1	15	18	23	25	48
計	1,388	40	13	141	194	324	263	587

(4) 介護サービス利用状況 ②

	利用者数	訪問介護	訪問入浴	訪問看護	訪問リハ	通所リハ	福祉用具貸与
4月	120	11	5	21	3	14	79
5月	116	12	5	20	3	16	74
6月	118	13	6	20	4	17	71
7月	116	12	4	18	4	15	70
8月	113	12	4	18	4	13	70
9月	115	12	4	19	4	15	68
10月	120	12	5	20	4	14	70
11月	116	12	4	19	4	13	70
12月	113	13	4	20	4	11	70
1月	117	13	4	20	2	13	69
2月	112	14	4	22	3	13	68
3月	112	13	4	22	2	13	69
計	1,388	149	53	239	41	167	848

4 職員研修

(1)施設外研修

月	研修名	参加職員氏名	場所
4	山北町地域包括ケア会議	矢後CM	山北町社会福祉協議会2F
5	町内ケアマネ会	矢後CM	山北町役場4F
6	町内ケアマネ会	田代CM	山北町健康福祉センター2F
	町内ケアマネ連絡会	矢後CM	山北町健康福祉センター2F
7	町内ケアマネ会	五十嵐CM	山北町健康福祉センター2F
	身体拘束廃止・防止の手引き 解説	矢後CM	ZOOM研修
8	山北町地域包括ケア会議	田代CM	山北町健康福祉センター2F
9	町内ケアマネ会	矢後CM	山北町健康福祉センター2F
	借金を見つけたら対応研修	田代CM	足柄上合同庁舎5F
10	町内ケアマネ会	五十嵐CM	山北町健康福祉センター2F
11	町内ケアマネ会	田代CM	山北町健康福祉センター2F
	山北町高齢者虐待防止研修	矢後CM	山北町健康福祉センター2F
12	山北町地域包括ケア会議	矢後CM	山北町社会福祉協議会2F
1	町内ケアマネ会	五十嵐CM	山北町社会福祉協議会2F
2	国保データベース(KDB)等を活用した地域分析研修会	田代CM	足柄上合同庁舎5F
	山北町地域包括ケア会議	田代CM	山北町健康福祉センター2F
3	町内ケアマネ会	田代CM	山北町社会福祉協議会2F

(2)施設内研修

月	研修名	参加職員氏名	場所
5	プライバシー保護・個人情報保護について	CM全員	事務所内(動画視聴)
7	倫理・法令遵守について	CM全員	事務所内(動画視聴)
8	高齢者虐待防止研修	全職員対象(パート職含む)	1Fダイルーム
9	感染症対策について	CM全員	1F相談室
12	外部講師・坂田淳子氏による「アンガーマネジメントとケア」	全職員対象(パート職含む)	1Fダイルーム
2	外部講師・坂田淳子氏による「認知症ケアについて」	全職員対象(パート職含む)	1Fダイルーム
2	ハラスメント防止について	CM全員	事務所内(動画視聴)

IV 高齢者福祉複合施設 バーデンライフ伊勢原

1 介護付有料老人ホーム（特定施設入居者生活介護・介護予防入居者生活介護）

（1）地域別・年齢別利用状況（定員：50人）

年齢 市町村	64歳以下	65歳 ～69歳	70歳 ～74歳	75歳 ～79歳	80歳 ～84歳	85歳 ～89歳	90歳 ～94歳	95歳以上	計
伊勢原市				1	3	7	12	9	32
秦野市						1			1
横浜市						1	2		3
茅ヶ崎市				1					1
小田原市							1		1
松田町								1	1
海老名市				1		1			2
平塚市						1	1		2
合計	0	0	0	3	3	11	16	10	43

令和8年3月31日現在

○平均年齢

	人 数	最高年齢	最低年齢	平均年齢
男 性	6	96	88	93.0
女 性	37	99	77	89.8
全 体	43	99	77	90.3

令和8年3月31日現在

(2)入退居の状況

(単位:人)

	4月	5月	6月	7月	8月	9月	10月	11月	12月	1月	2月	3月	計
入 居	3	4	2	0	2	1	0	2	4	2	1	2	23
退 居	3	2	1	3	2	4	2	0	1	0	4	2	24

○入居の状況

性 別	女性:16名 男性:7名
入居前の状況	在宅:11名 施設:4名 病院:8名

○退去の状況

性 別	女性: 10名 男性: 14名
退去の理由	死亡: 13名 他施設(入院含む): 11名
死亡の原因	老衰 心不全 11名 入院中死亡 2名

(3) 利用者の要介護認定状況

(単位:人)

区 分	男 性	女 性	全 体
自 立	0	1	1
要支援1	1	3	4
要支援2	1	3	4
要介護1	2	10	12
要介護2	2	5	7
要介護3	0	1	1
要介護4	0	9	9
要介護5	0	5	5
合 計	6	37	43
平均介護度	1.5	2.8	2

※平均介護度は、自立及び要支援者は除いています。

(4) 介護度別延利用者数

(単位：人)

	自立	要支援1	要支援2	要介護1	要介護2	要介護3	要介護4	要介護5	合計	1日当り
4月有料	0	120	184	272	185	150	120	270	1,301	43.3
短期				3	13	15	0	0	31	1.0
5月有料	0	124	186	298	222	124	155	281	1,390	44.8
短期				23	19	13	0	0	55	1.8
6月有料	0	120	180	302	240	120	158	246	1,366	45.5
短期				0	0	18	0	0	18	0.6
7月有料	0	124	155	311	274	124	186	203	1,377	44.4
短期				0	10	14	0	3	27	0.9
8月有料	0	92	184	307	252	134	186	186	1,341	43.3
短期				0	1	13	0	0	14	0.5
9月有料	0	66	126	317	226	120	170	210	1,235	41.1
短期				2	0	13	7	0	22	0.7
10月有料	0	62	124	403	203	124	146	207	1,269	40.9
短期				0	2	15	31	0	48	1.5
11月有料	0	120	120	330	182	120	177	173	1,222	40.7
短期				13	3	16	30	0	62	2.1
12月有料	0	124	124	341	214	96	277	155	1,331	42.9
短期				21	6	13	0	0	40	1.3
1月有料	0	124	124	351	223	93	310	155	1,380	44.5
短期				2	5	12	0	0	19	0.6
2月有料	0	112	112	336	217	69	274	140	1,260	45.0
短期				11	8	13	0	0	32	1.1
3月有料	19	124	124	364	231	31	279	155	1,327	42.8
短期				25	0	5	0	0	30	1.0
合計	19	1,312	1,743	3,932	2,669	1,305	2,438	2,381	15,799	43.2
				100	67	160	68	3	398	1.1

※上段は有料ホーム、下段は短期入所

※ほか体験入居4名16日間ご利用あり

(5) 通院・往診・入院の状況(重複あり)

○ 通院件数

診療科名	通院延べ人数	診療科名	通院延べ人数	診療科名	通院延べ人数
内科	25	皮膚科	13	外科	0
訪問診療(往診)	1,107	皮膚科(往診)	2	耳鼻科	4
歯科(往診)	122	眼科	20	整形外科	227
歯科	13	眼科(往診)	20	救急搬送	9
脳神経外科	3	精神科	5	口腔外科	0
消化器外科	0	泌尿器科	1	合計	1,576

○ 入院件数

傷病名	件数	傷病名	件数	傷病名	件数
骨折	2	アルツハイマー型認知症	1	脳動脈破裂	1
心筋梗塞	0	慢性胆嚢炎	1		
尿路感染症	1	肺炎	1	合計	7

(6)利用者処遇/地域交流

月	行事名	内 容
4月	春まつり	102歳を迎えられた入居者様のお祝いと深水様によるハンドベルとピアノというプログラムではる祭りを行いました。あいにくの天候で予定していた中庭には出れませんでした。全員参加でのハンドベル演奏で盛り上がりました。
4月	外出レク (戸川公園)	戸川公園のチューリップ畑を見に出かけてきました。園内は坂道が多かったのですが、ゆっくりと歩行しながら全員でチューリップ見物ができました。園内にあるヤマカフェでソフトクリームを食べてきました。
4月	ミニ外出	伊勢原市内の杉山土建さんでつつじを見に行ってきました。つつじが見ごろで園内を楽しく散策できました。
5月	外出レク (藤野芸術の家)	以前もお世話になった藤野芸術の家さんと陶芸(手びねり)体験をしてきました。皆様思い思いにコップやお皿など作ってきましたが、器用な方が多く完成度の高い作品が多くあり、しばらくエントランスで飾らせていただきました。
5月	春の小運動会	ボール送りやオリジナルの競技など無理なく楽しめるプログラムを実施し、笑顔や歓声が多く見られました。入居者様同士の交流促進や体を動かす機会の提供ができました。
5月	外出レク (秦野カルチャーパーク)	秦野カルチャーパーク内にあるバラ園に行ってきました。時期もよくとてもきれいに咲き誇っていて皆様よい表情で見物できました。普段外出の機会が少ない方も参加していただきました。
6月	外出レク (中井厳島湿生公園)	湿生公園で水辺の植物が多く咲いていました。栈橋の木道をやや長く歩きましたが、日光浴をしながらの散歩に皆様も晴れ晴れとした表情でした。帰りは秦野市内でジェラートを食べてきました。
8月	夏祭り	かき氷をご自分で作ったりヨーヨーを楽しんだりとお祭りの雰囲気を楽しんでいただきました。毎年来ていただいているハッピーエンジェルさんのコカリナ演奏で盛り上がりました。
9月	敬老会	お祝い対象者の方の紹介のほか、深水様のコンサート、ほか職員による出し物「水戸黄門」と盛りだくさんの内容でした。皆様喜んでいただき、笑顔の多い会となりました。
9月	外出レク (寒川水道記念館)	寒川にある水道記念館に出かけてきました。特に予約はしていなかったのですが、職員の方が丁寧に施設内を案内していただき、いろいろな質問をしながら見学ができました。帰りは和食「さと」によって来ました。
10月	外出レク (綾瀬ローズガーデン)	少し遠出をして、綾瀬のローズガーデン見物に行ってきました。あいにくの小雨模様でしたが、とてもバラがきれい。「また来たいね」という声が多く好評でした。
10月	秋の大運動会	紅白に分かれての対抗形式でリレー種目も交えて一体感を重視した内容で実施しました。競技を通して普段とは異なる表情や積極的な参加が見られ、会場全体が活気で包まれていました。
11月	紅葉ドライブ	当初、丹沢湖の紅葉見物を予定していましたが、事故渋滞のため中井町～松田町の山間の道をドライブしてきました。紅葉のちょうどいい時期で車窓からの景色を満喫して帰ってきました。
12月	クリスマス会	職員によるフィンガーダンス・チェリーさんによるギター演奏・ビンゴ大会を行いました。ギターに合わせて皆様で歌を歌い、楽しいクリスマスのひとときとなりました。ビンゴ大会も盛り上がりました。
1月	外出レク (初詣 出雲大社)	初詣に秦野の出雲大社まで行ってきました。1月にしては暖かい陽気の中、気持ちも新たに初詣をすることができました。皆様思い思いに、お守りを買ったりおみくじをひいたりなどされていました。
2月	節分	職員が鬼に扮して館内を練り歩きました。鬼におみやげを準備してくださっている入居者様もいました。
3月	外出レク (お花見ドライブ)	秦野の桜並木をドライブしながら見物してきました。まだ7分咲きの桜でしたが、3キロ以上にわたって桜並木が続く通りをちょうど渋滞しながらゆっくりと見物することができました。

(7) ボランティアの方々(団体・個人)

団体等名	内 容	来所頻度
ハッピーエンジェル	コカリナ演奏	夕涼み会
深水様	ピアノ演奏 ハンドベル演奏	春祭り 敬老会
チェリー	ギター演奏	クリスマス会
ミルキーウェイ	ハンドベル演奏	年1回
JAハーモニカ同好会	ハーモニカ演奏	年1回

(8) 食生活

年間行事食	4月	誕生会	10月	誕生会
	5月	お節旬行事食	11月	誕生会
	6月	誕生会	12月	クリスマス会特別食 誕生会
	7月	誕生会	1月	おせち 誕生会
	8月	誕生会	2月	節分行事食 誕生会
	9月	敬老会特別食	3月	ひな祭り行事食 誕生会
	日常の食生活	<p>○季節の旬の食材をお好みに合わせて取り入れるように心がけました。</p> <p>○温かいものは温かいうちに、冷たいものは冷たいうちに提供できるようにしました。</p> <p>○個々に合わせた食事形態にして安全においしく召し上がれるようにしました。</p>		

(9) 消防訓練

月	内 容
5月	避難訓練・消火器を使用したの消火訓練・緊急通報訓練を実施
11月	消火器を使用したの消火訓練 緊急避難訓練・夜間を想定しての避難訓練を実施

2 デイサービスセンター（地域密着型通所介護・介護予防通所介護）

(1)利用者総数

	延利用者数(人)	平均利用者数(人)	稼働率(%)	業務日数(日)
4月	145	6.6	43.9	22
5月	192	8.7	58.2	22
6月	187	8.7	59.4	21
7月	199	8.7	57.7	22
8月	202	9.6	64.1	21
9月	202	9.2	61.2	22
10月	207	9.0	60.0	22
11月	206	10.3	68.7	20
12月	217	10.9	72.3	20
1月	221	11.1	73.7	20
2月	214	10.7	71.3	20
3月	228	10.4	69.1	22
合計	2,420	9.5	63.5	254

※ 稼働率は、延利用者数が定員15人に業務日数を乗じた数に占める割合です。

(2)介護度別延利用者数

①介護予防通所介護

(単位:人)

	要支援1	要支援2	事業対象者	合計
4月	2	4	1	7
5月	2	4	1	7
6月	2	4	1	7
7月	2	4	1	7
8月	2	4	1	7
9月	2	4	1	7
10月	1	4	1	6
11月	1	5	0	6
12月	1	5	1	7
1月	2	5	2	9
2月	2	4	2	8
3月	2	4	2	8
合計	21	51	14	86
割合	24.4%	59.3%	16.3%	100.0%

※ 割合は、各介護度別利用者が延利用者数に占める割合です。

②通所介護

(単位:人)

	要介護1	要介護2	要介護3	要介護4	要介護5	合 計
4月	11	2	3	1	0	17
5月	11	2	3	1	0	17
6月	11	3	3	2	0	19
7月	12	3	3	3	0	21
8月	13	3	3	3	1	23
9月	11	4	3	2	1	21
10月	11	5	2	2	1	21
11月	13	5	2	2	2	24
12月	15	5	2	2	2	26
1月	17	5	2	1	1	26
2月	17	6	2	1	1	27
3月	16	6	2	1	1	26
合 計	158	49	30	21	10	268
割 合	59.0%	18.3%	11.2%	7.8%	3.7%	100.0%

(3)介護度別利用者数

(単位:人)

	事業対象者	要支援1	要支援2	要介護1	要介護2	要介護3	要介護4	要介護5	合 計
男性	0	0	0	6	2	1	0	0	9
女性	2	2	4	10	4	1	1	1	25
合計	2	2	4	16	6	2	1	1	34
割合	5.9%	5.9%	11.8%	47.1%	17.6%	5.9%	2.9%	2.9%	100.0%
平均介護度	(要支援・事業対象者は除く)								1.65

令和8年3月31日現在

(4)年齢別利用者数

(単位:人)

	64歳以下	65～69	70～74	75～79	80～84	85～89	90～94	95歳以上	合 計
男性	0	0	1	0	1	2	3	2	9
女性	0	0	2	2	3	6	7	5	25
合計	0	0	3	2	4	8	10	7	34
割合	0.0%	0.0%	8.8%	5.9%	11.8%	23.5%	29.4%	20.6%	100.0%

令和8年3月31日現在

(5)利用者平均年齢

	人数(人)	最高年齢(歳)	最低年齢(歳)	平均年齢(歳)
男 性	9	98	72	88.8
女 性	25	99	72	88
合 計	34	99	72	88.2

令和8年3月31日現在

(6)事業利用者数

(単位:人)

	年間利用者数(人)	1日あたり利用者数(人)
生活指導	2,420	9.5
日常動作訓練	2,420	9.5
養 護	2,420	9.5
健康チェック	2,420	9.5
入 浴	2,420	9.5
食 事	2,420	9.5

(7)ボランティアの状況

特になし

(8) 月別年間行事

	行 事	リ ハ ビ リ	プログラム
4月	誕生祝い	みんなの体操・ラジオ体操・玄米ニギニギ体操・口腔体操・歩行練習	カレンダー作成・塗り絵・プリント・桜観賞・読書・新聞雑誌閲覧 DVD鑑賞
5月	誕生祝い	みんなの体操・ラジオ体操・玄米ニギニギ体操・口腔体操・歩行練習	カレンダー作成・塗り絵・プリント・読書・七夕飾り作り・新聞雑誌閲覧
6月	誕生祝い	みんなの体操・ラジオ体操・玄米ニギニギ体操・口腔体操・歩行練習	カレンダー作成・塗り絵・プリント・七夕飾り作り・蓮の花作り・読書・新聞雑誌閲覧
7月	誕生祝い・七夕	みんなの体操・ラジオ体操・玄米ニギニギ体操・口腔体操・歩行練習	カレンダー作成・塗り絵・プリント・千羽鶴作り・花火の壁画作り・読書・新聞雑誌閲覧
8月	誕生祝い	みんなの体操・ラジオ体操・玄米ニギニギ体操・口腔体操・歩行練習	カレンダー作成・朝顔作り・コスモス作り・プリント・読書・新聞雑誌閲覧
9月	敬老週間・誕生祝い	みんなの体操・ラジオ体操・玄米ニギニギ体操・口腔体操・歩行練習	カレンダー作成・塗り絵・プリント・読書・ぶどうともみじの壁画作り・新聞雑誌閲覧
10月	誕生祝い	みんなの体操・ラジオ体操・玄米ニギニギ体操・口腔体操・歩行練習	カレンダー作成・塗り絵・プリント・菊の花作り・ハロウィン飾り作り・読書・新聞雑誌閲覧
11月	誕生祝い	みんなの体操・ラジオ体操・玄米ニギニギ体操・口腔体操・歩行練習	カレンダー作成・塗り絵・プリント・正月飾り作り・バラの花づくり・読書・オセロ・新聞雑誌閲覧 クリスマス材料作り
12月	誕生祝い	みんなの体操・ラジオ体操・玄米ニギニギ体操・口腔体操・歩行練習	カレンダー作成・塗り絵・プリント・正月飾り作り・だるま作り・読書・オセロ・新聞雑誌閲覧 クリスマス材料作り
1月	誕生祝い	みんなの体操・ラジオ体操・玄米ニギニギ体操・口腔体操・歩行練習	カレンダー作成・DVD鑑賞・塗り絵・プリント・梅の花づくり・読書・赤べにと椿のちぎり絵・新聞雑誌閲覧
2月	誕生祝い	みんなの体操・ラジオ体操・玄米ニギニギ体操・口腔体操・歩行練習・立ち上がりの練習	カレンダー作成・塗り絵・プリント・ひな祭り飾り・読書・菜の花の壁画作り・桜の花づくり・新聞雑誌閲覧
3月	誕生祝い	みんなの体操・ラジオ体操・玄米ニギニギ体操・口腔体操・歩行練習	カレンダー作成・塗り絵・プリント・桜づくり・読書・つつじと菖蒲の壁画作り・桜の花皿づくり・新聞雑誌閲覧

3 職員研修

(1) 施設外研修

特になし

(2) 施設内研修

月	研 修 名	出席者数	場 所
5	身体拘束廃止・虐待防止研修(※)	11	デイルーム
9	感染症BCP訓練	6	桜食堂
12	看取り研修 高齢者虐待防止研修	9	デイルーム

※不参加者はレポート作成

4 職員体制

(有料)

	現員数 (R8. 3. 31)		年間採用者数		年間退職者数	
	正職員	パート	正職員	パート	正職員	パート
介護職員	12	7	0	0	0	0
看護職員 (兼任)	1	6	0	0	0	0
合 計	13	13	0	0	0	0

※ 看護職員は、デイサービス事業所との兼務です。

(デイ)

	現員数 (R8. 3. 31)		年間採用者数		年間退職者数	
	正職員	パート	正職員	パート	正職員	パート
介護職員	1	4	1	1	1	1
看護職員 (兼任)	1	0	0	0	0	0
合 計	2	4	1	1	1	1

※ 看護職員は、有料ホームとの兼務です。